

FONDAZIONE PALAZZO BONDONI PASTORIO



Maria Simonetta Bondoni Pastorio
(1954-2012)

Inventario del Museo di Palazzo Bondoni Pastorio

Gennaio 2012



COPPIA DI CASSETTONI



MuseoPBP Inv. Nr. 1 - 2

Materiali: legno di noce, legno ebanizzato

Misure:

Provenienza: Italia, Lombardia

Epoca: ca 1815 - 1830

Stato di conservazione: ottimo. Leggero restauro e lucidatura 2009

Descrizione: identica coppia di comò a tre grandi cassetti (il primo più basso) di struttura semplice e di belle proporzioni. Ai lati mensole a voluta in legno ebanizzato; piedi a plinto. Le mensole che fiancheggiano la parte centrale del mobile, sono un dettaglio stilistico tipico della Restaurazione (1815 – 1830). La semplicità di questi cassettoni è tipica della produzione padana, che rifugge importanti fregi dorati, caratteristici di questo periodo

Data di entrata: collezione d'origine FPBP

Appartenuto a: famiglia Pastorio

Collocazione: sala Dunant

Bibliografia: cfr. M. Cera e L. Melegati, *Il mobile italiano dell'Ottocento*, Neri Pozza, Vicenza 1997, p. 86 (in alto a sin); cfr. anche W. Terni de Gregory, *Vecchi mobili italiani*, Vallardi (Garzanti) 1987 (I ed. 1953), p.185; M. Cera, *Il mobile italiano*, Longanesi, Milano 1983, Nr. 133. Si veda anche G. Wannenes, *Mobili di Francia. L'Ottocento*, Mondadori, Milano 1987, p. 91, nr. 168, dove è pubblicato un esemplare più ricco ed ornato, ma di struttura simile ai nostri

Ottobre 2011 - MSBP



LETTO A DIVANO
(OTTOMANA)



MuseoPBP Inv. Nr. 3

Materiali: legno di noce intagliato

Misure:

Provenienza: Italia, Lombardia

Epoca: ca. 1840 - 50

Stato di conservazione: ottimo. Leggero restauro e lucidatura 2009

Descrizione: letto / ottomana di tipo “ a barca”. Il fronte delle due testiere è intagliato a motivi vegetali. Alberici, *Il mobile lombardo*, pubblica a p. 259 una tavola del volume *L'addobbatore moderno, ossia raccolta di 300 tavole rappresentanti oggetti d'arte e manifatture desunte dalle più recenti mode originali e straniere disegnate da Giuseppe Cima*, G. Regazzoni, circa 1840 (raccolta delle stampe A. Bertarelli, Milano), con il disegno di un letto a divano dal quale il nostro sembra derivare molto da vicino. Questo tipo di tavole circolava tra gli artigiani e ne influenzava lo stile

Data di entrata: collezione d'origine FPBP

Appartenuto a: famiglia Pastorio

Collocazione: sala Dunant

Annotazioni: la stoffa è moderna

Bibliografia: C. Alberici, *Il mobile lombardo*, Görlich, Milano 1969, p. 259. Un divano simile è pubblicato da G. Wannenes, *Mobili d'Italia. L'Ottocento*, Mondadori, Milano 1987, p. 168 nr. 333.

Ottobre 2011 – MSBP



POLTRONA



MuseoPBP Inv. Nr. 4

Materiali: legno di noce, stoffa

Misure:

Provenienza: Italia, Lombardia

Epoca: prima metà sec. XIX

Stato di conservazione: ottimo. Leggero restauro e lucidatura 2009. Seduta e schienale in stoffa moderna.

Descrizione: poltrona imbottita con braccioli imbottiti. I braccioli e parte dello schienale sono in legno scanalati, le parti sotto ai braccioli e la modanatura sopra lo schienale sono intagliati a motivi vegetali. La poltrona è riallacciabile allo stile Luigi Filippo (regna dal 1830 al 1848)

Data di entrata: collezione d'origine FPBP

Appartenuto a: famiglia Pastorio

Collocazione: sala Dunant

Annotazioni: il poggiatesta in pizzo è un filet Ottocento: vedi scheda nr. 44

Bibliografia: una poltrona simile è pubblicata da G. Wannenes, *Mobili d'Italia. L'Ottocento*, Mondadori, Milano 1987, p. 169 nr. 334

Ottobre 2011 - MSBP

FONDAZIONE PALAZZO BONDONI PASTORIO



TAVOLINO



MuseoPBP Inv. Nr. 5

Materiali: legno di noce

Misure:

Provenienza: Italia, Lombardia

Epoca: metà sec. XIX

Stato di conservazione: ottimo. Leggero restauro e lucidatura 2009

Descrizione: piccolo tavolo (servo) con piano tondo; sostegno centrale sorretto da tre bassi piedi ricurvi

Data di entrata: collezione d'origine FPBP

Appartenuto a: famiglia Pastorio

Collocazione: sala Dunant

Ottobre 2011 – MSBP



INGINOCCHIATOIO



MuseoPBP Inv. Nr. 6

Materiali: legno di noce

Misure:

Provenienza: Italia, Lombardia

Epoca: sec. XIX

Stato di conservazione: ottimo

Descrizione: semplice inginocchiatoio con gradino per appoggiare le ginocchia e cofanetto dove riporre i libri da preghiera. L'inginocchiatoio si ispira a modelli cinquecenteschi, che furono ripetuti fino agli inizi del secolo XX.

Data di entrata: collezione d'origine FPBP

Appartenuto a: famiglia Pastorio

Collocazione: sala Dunant

Ottobre 2011 - MSBP



SPECCHIERA DA TOILETTE



MuseoPBP Inv. Nr. 7

Materiali: legno di noce e legno ebanizzato

Misure:

Provenienza: Italia, Lombardia (?)

Epoca: prima metà sec. XIX

Stato di conservazione: ottimo, leggero restauro e lucidatura 2010

Descrizione: specchiera da toilette di forme semplici e di proporzione armoniosa. Lo specchio a dondolo è di forma ovale, disposta in senso orizzontale. Lo specchio è montato su un piccolo cassetto, con piedi a cipolla

Data di entrata: collezione d'origine FPBP

Appartenuto a: famiglia Pastorio

Collocazione: sala Dunant

Bibliografia: Cfr. M. Cera, *Il mobile italiano*, Longanesi, Milano 1983, Nr. 315-316

Ottobre 2011 – MSBP



STUFA A LEGNA



MuseoPBP Inv. Nr. 8

Materiali: terracotta, marmo, ferro

Misure:

Provenienza: Italia – fabbricazione \$\$\$

Epoca: fine sec. XIX – inizi sec. XX

Stato di conservazione: buono

Descrizione: stufa in terracotta a corpo unico (parallelepipedo) in stile neorinascimentale.
Decorazione a formelle, con al centro piccoli rosoni dipinti in blu e verde

Data di entrata: collezione d'origine FPBP

Appartenuto a: famiglia Bondoni

Collocazione: sala Dunant

Ottobre 2011 - MSBP

FONDAZIONE PALAZZO BONDONI PASTORIO



CROCIFISSO



MuseoPBP Inv. Nr. 9

Materiali: legno, bronzo

Misure:

Provenienza: Italia (?)

Epoca: sec. XIX

Stato di conservazione: ottimo

Descrizione: crocifisso da tavolo. Il legno della croce è appoggiato su una base pure lignea che rappresenta il Golgota

Data di entrata: collezione d'origine FPBP

Appartenuto a: famiglia Pastorio / Bondoni

Collocazione: sala Dunant

Ottobre 2011 - MSBP



LAMPADA A PETROLIO



MuseoPBP Inv. Nr. 10

Materiali: ottone, vetro

Misure:

Provenienza: Austria o Francia

Epoca: metà – fine sec. XIX

Stato di conservazione: buono

Descrizione: la lampada ha una base in ottone (bronzo?) con una prima parte di appoggio liscia, che prosegue in un cilindro lavorato. Il contenitore per il petrolio è in vetro bordeaux, la boccia è in vetro opalescente, decorato nella parte inferiore

Data di entrata: collezione d'origine FPBP

Appartenuto a: famiglia Pastorio / Bondoni

Collocazione: sala Dunant

Annotazioni: il lume potrebbe essere una lampada ad olio trasformata per il petrolio oppure un modello già nato come nostalgia per le antiche lampade a olio modificate. E' stata elettrificata nel secolo XX

Bibliografia: cfr: B Mahot, *Les lampes à pétrole*, Massin, Paris 2006, p. 28, 32; cfr anche B. Mahot, *Les lampes à l'huile*, Massin, Paris 2005, p. 210, dove il nr. 6 (*Les lampes à modérateur*) ha una base simile alla nostra

Ottobre 2011 - MSBP



FONDAZIONE PALAZZO BONDONI PASTORIO



RITRATTI DI CAROLINA (SIN.) E LUIGIA (DX) PASTORIO



MuseoPBP Inv. Nr. 11 - 12

Materiali: miniature ad acquarello, cornici originali in legno ebanizzato e bronzo

Misure:

Provenienza: Italia, area lombardo-veneta

Epoca: circa 1835

Stato di conservazione: ottimo

Descrizione: Carolina (1812-1888) è ritratta di tre quarti, il collo lungo e le labbra carnose, i capelli raccolti in una treccia che fa corona sul capo; Luigia (1808-1890) è ritratta di profilo, grandi boccoli scuri scendono sulla fronte mentre la treccia sulla nuca è fermata da una fascia.

Data di entrata: collezione d'origine FPBP

Appartenuto a: famiglia Pastorio

Collocazione: sala Dunant (vetrina)

Bibliografia: *Orientalista e viaggiatore. Henry Dunant a Castiglione delle Stiviere*, a cura di M.S. Bondoni Pastorio e G. Busi, Fondazione Palazzo Bondoni Pastorio, 2010, pp. 30-31 (con bibliografia precedente)

Ottobre 2011 - MSBP



FONDAZIONE PALAZZO BONDONI PASTORIO



COPPIA DI MEDAGLIE DONATE DA NAPOLEONE III

MuseoPBP Inv. Nr. 13 - 14

Materiali: argento; scatole originali in pelle verde scuro e interno in velluto bordeaux

Misure:

Provenienza: Francia

Autore: Albert Barre

Epoca: 1859 [1860]

Stato di conservazione: ottimo

Descrizione: sul recto le due medaglie recano l'effigie di Napoleone III e il nome dell'incisore Albert Barre; sul verso una il nome di Carolina Pastorio e l'altra il nome di Luigia Pastorio.

Iscrizioni: 1: (recto) Napoleon III Empereur - Albert Barre; (verso) all'intorno: Pour le soins donnés aux blessés français 1859; al centro: A M^{me} Pastorio Caroline Castiglione delle Stiviere; 2 (recto) Napoleon III Empereur- Albert Barre; (verso) all'intorno: Pour le soins donnés aux blessés français 1859; al centro: A M^{me} Pastorio Louise Castiglione delle Stiviere

Data di entrata: collezione d'origine FPBP

Appartenuto a: Luigia e Carolina Pastorio

Collocazione: sala Dunant (vetrina)

Annotazioni: le medaglie furono donate dall'Imperatore come ringraziamento per le cure prestate ai feriti francesi dopo la battaglia del 24 giugno 1859.

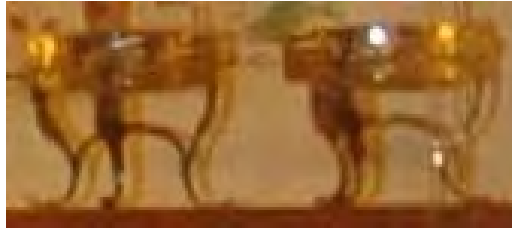
Bibliografia: *Orientalista e viaggiatore. Henry Dunant a Castiglione delle Stiviere*, a cura di M.S. Bondoni Pastorio e G. Busi, Castiglione d/S, Fondazione Palazzo Bondoni Pastorio 2010, pp. 43, 48

Ottobre 2011 - MSBP

FONDAZIONE PALAZZO BONDONI PASTORIO



COPPIA DI SALIERE



MuseoPBP Inv. Nr. 15 - 16

Materiali: argento e vetro

Misure:

Provenienza: Lombardia (Milano?)

Epoca: inizi sec. XIX

Stato di conservazione: buono

Descrizione: coppia di saliere in argento con vaschetta interna in vetro. Poggiano ciascuna su tre gambe a forma leonina che terminano con testine a forma di sfinge. Sono un tipico esempio dello stile "retour d'Egypte", legato alle campagne d'Egitto di Napoleone I.

Data di entrata: collezione d'origine FPBP

Appartenuto a: famiglia Pastorio

Collocazione: sala Dunant (vetrina)

Annotazioni: sull'argento non compaiono punzoni

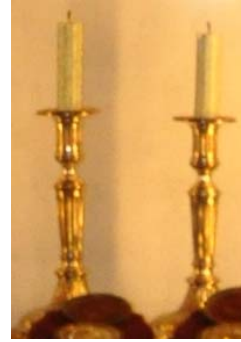
Bibliografia:

Ottobre 2011 - MSBP

FONDAZIONE PALAZZO BONDONI PASTORIO



COPPIA DI CANDELIERI



MuseoPBP Inv. Nr. 17 - 18

Materiali: argento

Misure: cm.

Provenienza: Mantova

Epoca: fine sec. XVIII

Stato di conservazione: ottimo

Descrizione: coppia di candelieri in puro stile neoclassico, scanalati sullo stelo e sul piede

Data di entrata: collezione d'origine FPBP

Appartenuto a: famiglia Pastorio

Collocazione: sala Dunant (vetrina)

Annotazioni: i candelieri recano un raro punzone dello Ducato di Mantova, con la raffigurazione dei Sacri Vasi e le lettere SIC (Sanguis Iesu Christi) \$\$\$\$

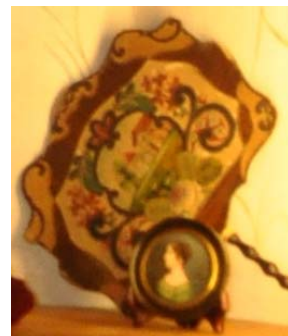
Bibliografia:

Ottobre 2011 - MSBP

FONDAZIONE PALAZZO BONDONI PASTORIO



COPPIA DI VENTOLE ATTIZZA FUOCO



MuseoPBP Inv. Nr. 19 - 20

Materiali: ricami inseriti su base in legno, manici in legno (ebano?) e anello di collegamento in avorio

Misure:

Provenienza: Italia, Castiglione d/S

Epoca: metà sec. XIX

Stato di conservazione: buono

Descrizione: coppia di ventole attizza fuoco, con ricami inseriti su base in legno rettangolare sagomata. I sottili manici in legno sono lavorati a olive, mentre l'anello di collegamento tra manici e ventagli è in avorio. I ricami recano al centro paesaggi bucolici con case e all'intorno rose e arabeschi d'ispirazione vegetale.

Data di entrata: collezione d'origine FPBP

Appartenuto a: famiglia Pastorio

Collocazione: sala Dunant (vetrina)

Annotazioni: i ricami furono forse realizzati da Luigia e Carolina Pastorio

Ottobre 2011 - MSBP



ORECCHINI



MuseoPBP Inv. Nr. 21

Materiali: cristallo di rocca, filigrana d'oro

Misure:

Provenienza: Italia settentrionale

Epoca: fine sec. XVIII – inizi XIX

Stato di conservazione: ottimo

Descrizione: delicati orecchini pendenti in cristallo di rocca e filigrana d'oro

Data di entrata: collezione d'origine FPBP

Appartenuto a: famiglia Tellera

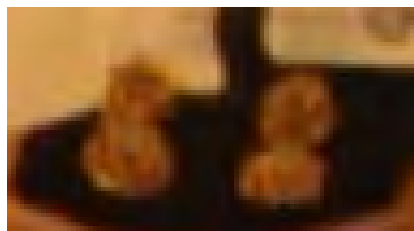
Collocazione: sala Dunant (vetrina)

Bibliografia: cfr. D. Mascetti, A. Triossi, *Gli orecchini dall'antichità ad oggi*, Longanesi, Milano 1990, p. 89

Ottobre 2011 - MSBP



ORECCHINI



MuseoPBP Inv. Nr. 22

Materiali: oro e smalto

Misure:

Provenienza: Vienna

Epoca: 1840 - 45

Stato di conservazione: buono (manca un angolino di smalto nero)

Descrizione: orecchini pendenti in oro *en repoussé* (a sbalzo) e smalto. Lo smalto nero e i decori (bianchi) con angioletti e fiaccole funebri li caratterizzano come gioiello da lutto. Notevole la qualità di realizzazione. I due orecchini sono simili ma volutamente non uguali.

Data di entrata: collezione d'origine FPBP

Appartenuto a: famiglia Pastorio

Collocazione: sala Dunant (vetrina)

Bibliografia: cfr. B. Marquardt, *Schmuck. Klassizismus und Biedermeier 1780 – 1850*, Kunst und Antiquitäten, München 1983, Nr. 256: la forma di questi orecchini è molto simile a quelli della collezione FPBP, sebbene questi ultimi siano di qualità molto più alta. Cfr. anche D. Mascetti, A. Triossi, *Gli orecchini dall'antichità ad oggi*, Longanesi, Milano 1990, p. 74 - 75

Ottobre 2011 - MSBP



PIATTI NAPOLEONICI



MuseoPBP Inv. Nr. 23 - 24

Materiali: ceramica

Misure: cm. ø 19,5

Provenienza: Francia, Sarreguemines

Epoca: circa 1870

Stato di conservazione: ottimo

Descrizione: due piatti "parlanti", umoristici, dedicati ai soldati di Napoleone I. Le vignette sono tratte da incisioni di Horace Vernet. In alto la lettera "N" incoronata e cinta d'alloro, all'intorno decorazioni a nastro \$\$\$

Data di entrata: collezione d'origine FPBP

Appartenuto a: famiglia Pastorio / Bondoni

Collocazione: sala Dunant (vetrina)

Bibliografia: per una trattazione sui piatti napoleonici di Sarreguemines cfr. P. Hamman, *Une entreprise de propagande bonapartiste: les assiettes à décors de Sarreguemines (1836-1870)*, «Revue d'histoire moderne et contemporaine», 2/2006 (n° 53-2), p. 139-164: l'autore sottolinea come il barone Alexandre de Geiger (che dirige la fabbrica a metà sec. XIX) faccia un uso propriamente politico delle vignette "a servizio del movimento bonapartista e di Napoleone III".

OTTOBRE 2011 - MSBP FONDAZIONE PALAZZO BONDONI PASTORIO



PIATTO

MuseoPBP Inv. Nr. 102

Materiali: porcellana opaca

Misure: cm. ø 19,5

Provenienza: Francia, Grigny, (Rhône)

Epoca: circa 1860

Stato di conservazione: buono. Una piccola sbecatura sul retro

Descrizione: Sul retro marchio ovale "PORCELAINE OPAQUE, D.M. & C^{IE}, GRIGNY RHÔNE

Data di entrata: acquisto sul mercato antiquario, 2011

Collocazione: sala Dunant (vetrina)

Dicembre 2011 – MSBP

FONDAZIONE PALAZZO BONDONI PASTORIO



ROSARIO CON CROCEFISSO

MuseoPBP Inv. Nr. 25

Materiali: ottone (crocefisso), perle del rosario ?

Misure:

Provenienza: Italia (?)

Epoca: metà sec. XIX

Stato di conservazione: ottimo

Descrizione:

Data di entrata: collezione d'origine FPBP

Appartenuto a: famiglia Pastorio / Bondoni

Collocazione: sala Dunant (vetrina)

Novembre 2011 - MSBP

FONDAZIONE PALAZZO BONDONI PASTORIO



DISEGNO RAFFIGURANTE FRANCESCO I, IMPERATORE D'AUSTRIA

MuseoPBP Inv. Nr. 26

Materiali: inchiostro su carta

Misure:

Provenienza: Castiglione d/Stiviere

Epoca: 1823

Autore: Giovanni Beschi di Castiglione

Stato di conservazione: buono

Descrizione: disegno a inchiostro, raffigurante Francesco I, Imperatore d'Austria. \$\$\$ Il disegno è firmato e datato

Data di entrata: collezione d'origine FPBP

Appartenuto a: famiglia Pastorio

Collocazione: sala Dunant

Annotazioni: Francesco I fu il perenne nemico di Napoleone a cui diede poi in sposa la figlia, Maria Luigia. La cornice è moderna (2010).



Novembre 2011 - MSBP



INCISIONE RAFFIGURANTE
LA "BATTAGLIA DI CASTIGLIONE" DEL 1796

MuseoPBP Inv. Nr. 27

Materiali: incisione su rame (originale)

Misure: mm. 525 x 780 (?)

Autore: Giuseppe Pietro Bagetti (Torino 1764 – 1831), incisa da Joseph Perdoux (1759 - ?)

Epoca: 1801 – 1807: così data il gouache di Bagetti (incisione acquerellata) "Joconde. Portail des Collection des Musée de France" nr. 69: "Exécuté entre 1801 et 1807 sous la direction du commandant de Martinel à la demande de Napoléon." Il gouache è conservato a Versailles

Stato di conservazione: ottimo

Descrizione: *Vue des hauteurs près de Castiglione le 3 août 1796 ; Deuxième attaque de la division Augereau contre l'avant-garde autrichienne à la bataille de Castiglione - vue des hauteurs de Castiglione - 3 août 1796 (autre titre); Vues des hauteurs de la plaine de Castiglione*; l'incisione raffigura, come le altre due (vedi Nr. 20, 21) una fase della battaglia di Castiglione vinta da Napoleone I il contro gli austriaci. La descrizione in "Joconde. Portail des Collection des Musée de France" recita: "Deuxième attaque de la division Augereau. L'ennemi est repoussé (3 août 1796). Une vaste plaine parsemée de troupes qui se battent. A gauche, un monticule occupé par des colonnes françaises, et, au premier plan, un bouquet d'arbres. Gravée par Cardano"

Data di entrata: acquisto 2008, mercato antiquario

Collocazione: sala Dunant

Annotazioni: Come scrive Daniela Ferrari (v. sotto, bibliografia), in questo periodo prende piede una "produzione ufficiale che celebra i grandi eventi politici e bellici con esemplari usciti da imprese e calcografiche di notevole impegno, legate a scuole di tradizione prestigiosa e spesso scaturite dalla volontà ed eseguite sotto il diretto controllo delle istituzioni. E' il caso del pregevole ciclo di raffigurazioni eseguite da Giuseppe Pietro Bagetti in cui compaiono vedute paesaggistiche che fondono piacevolmente l'elemento militare a quello paesaggistico"

La cornice è moderna (2010).

Bibliografia: D. Ferrari, *Mantova nelle stampe*, Grafo, Brescia 1985, p. 89, nr. 107.
Novembre 2011 - MSBP



INCISIONE RAFFIGURANTE
LA "BATTAGLIA DI CASTIGLIONE" DEL 1796

MuseoPBP Inv. Nr. 28

Materiali: incisione su rame (originale)

Misure: mm. 525 x 780 (?)

Autore: Morel, ispirato da Giuseppe Pietro Bagetti (Torino 1764 – 1831), così in "Joconde. Portail des Collection des Musée de France" nr. 103. (incisa da Joseph Perdoux (1759 - ?))

Epoca: ca 1796: così data il gouache (incisione acquerellata) "Joconde. Portail des Collection des Musée de France" nr. 103. Il gouache è conservato a Versailles

Stato di conservazione: ottimo

Descrizione: *Vue des hauteurs entre Castiglione et Cavriana et de la plaine en avant ; Bataille de Castiglione, vue du Champ de bataille entre les hauteurs de Castiglione et de Cavriana, et de la plaine en avant - 5 août 1796* (autre titre); l'incisione raffigura, la giornata finale della battaglia di Castiglione vinta da Napoleone I il 5 agosto 1796 contro gli austriaci. La descrizione in "Joconde. Portail des Collection des Musée de France" recita: "Bonaparte après avoir entamé l'armée du général autrichien Wurmser, le 31 août, aux combats de Castiglione et de Lonato, et le 4 au combat de Covardo, livre bataille dans la plaine entre les hauteurs de Solférino et le mamelon dit Medolano (18 thermidor an IV, 5 août 1796). Au premier plan, la plaine coupée d'arbres où se battent les troupes. Au fond, des montagnes. Gravée par Perdoux" .

Data di entrata: acquisto 2008, mercato antiquario

Collocazione: sala Dunant

Annotazioni: la cornice è moderna (2010)

Novembre 2011 – MSBP



INCISIONE RAFFIGURANTE
LA "BATTAGLIA DI CASTIGLIONE" DEL 1796

MuseoPBP Inv. Nr. 29

Materiali: incisione

Misure: mm. 525 x 780 (?)

Autore: Giuseppe Pietro Bagetti (1764 – 1831), incisa da Joseph Perdoux (1759 - ?)

Epoca: 1801 – 1807 (così data il gouache di Bagetti (preparatorio alle incisioni?) "Joconde. Portail des Collection des Musée de France" nr. 82: "Exécuté entre 1801 et 1807 sous la direction du commandant de Martinel à la demande de Napoléon." Il gouache è conservato a Versailles)

Stato di conservazione: ottimo

Descrizione: *Vue du bourg et du château de Castiglione le 3 août 1796; Première attaque de la division Augereau contre l'avant-garde des autrichiens en vue des bourgs et château de Castiglione le 3 août 1796* (autre titre). L'incisione raffigura, come le altre due (vedi Nr. 20, 21) il campo della battaglia di Castiglione vinta da Napoleone I contro gli austriaci. "Première attaque de la division Augereau contre l'avant-garde des Autrichiens (3 août 1796). Au fond, au centre, le bourg et le château. Dans la plaine qui les précède, les troupes françaises, en lignes et en colonnes, se répandent de tous côtés. Gravée par Delaunay. Descrizione in "Joconde. Portail des Collection des Musée de France" nr. 82

Data di entrata: acquisto 2008, mercato antiquario

Collocazione: sala Dunant

Annotazioni: si tratta di una copia moderna della prima delle incisioni che Bagetti realizzò sulle battaglie di Castiglione. La cornice è moderna (2010)

Novembre 2011 - MSBP

FONDAZIONE PALAZZO BONDONI PASTORIO



INCISIONE RAFFIGURANTE
LA "BATTAGLIA DI CASTIGLIONE" DEL 1796

MuseoPBP Inv. Nr. 30

Materiali: incisione

Misure:

Epoca:

Stato di conservazione: ottimo

Descrizione:

Data di entrata: acquisto 2008, mercato antiquario

Collocazione: stanza Dunant

Annotazioni: la cornice è moderna (2010)

Novembre 2011 - MSBP

FONDAZIONE PALAZZO BONDONI PASTORIO



INCISIONE RAFFIGURANTE
LA "BATTAGLIA DI CASTIGLIONE" DEL 1796

MuseoPBP Inv. Nr. 31

Materiali: incisione

Misure:

Epoca:

Stato di conservazione: ottimo

Descrizione:

Data di entrata: acquisto 2008, mercato antiquario

Collocazione: stanza Dunant

Annotazioni: la cornice è moderna (2010)

Novembre 2011 - MSBP



INCISIONE RAFFIGURANTE
LA "BATTAGLIA DI CASTIGLIONE" DEL 1796

MuseoPBP Inv. Nr. 32

Materiali: incisione

Misure:

Epoca:

Stato di conservazione: ottimo

Descrizione:

Data di entrata: acquisto 2008, mercato antiquario

Collocazione: stanza Dunant

Annotazioni: la cornice è moderna (2010)

Novembre 2011 - MSBP

FONDAZIONE PALAZZO BONDONI PASTORIO



LITOGRAFIA RAFFIGURANTE MARIANNA ZAGNOLI

MuseoPBP Inv. Nr. 33

Materiali: litografia

Misure:

Epoca: 1847

Stato di conservazione: buono

Descrizione: litografia rappresentante la cantante Marianna Zagnoli che si esibì al Teatro di Castiglione nell'ottobre 1847

Data di entrata: collezione d'origine FPBP

Appartenuto a: famiglia Pastorio

Collocazione: sala Dunant

Annotazioni: la cornice è moderna (2010)

Novembre 2011 - MSBP



QUATTRO LITOGRAFIE RAFFIGURANTI
EPISODI DELLA VITA DI NAPOLEONE I
NAPOLEONE III



MuseoPBP Inv. Nr. 34 – 35 – 36 – 37

Materiali: litografie, legno dipinto (cornici)

Misure:

Epoca: ca 1850 -1870

Stato di conservazione: discreto

Descrizione: in alto a sin., matrimonio di Napoleone III con Eugenia de Montijo; in alto a dx, scena di battaglia di Napoleone I; in basso a sin., Napoleone I acclamato dai suoi soldati; in basso a dx, Napoleone III a cavallo incontra una dama, pure a cavallo. Le litografie rientrano nell'ambito della diffusione della politica bonapartista attuata da Napoleone III, che cercava di ottenere il massimo di prestigio dalla figura dello zio

Data di entrata: collezione d'origine FPBP

Appartenuto a: famiglia Pastorio

Collocazione: sala Dunant

Annotazioni: le cornici, originali, sono di forma mistilinea, con il bordo dorato e agli angoli decorazioni d'ispirazione floreale, pure dorate. Per ottenere l'effetto marezzato, il legno è stato dipinto con olio e aceto, una tecnica tipica dell'epoca. E' probabile che le cornici siano state realizzate a Castiglione o nei dintorni

Novembre 2011 – MSBP

FONDAZIONE PALAZZO BONDONI PASTORIO



INCISIONE RAFFIGURANTE
GESÙ CHE CAMMINA SULLE ACQUE

MuseoPBP Inv. Nr. 38

Materiali: incisione, legno di noce (cornice)

Misure:

Epoca: fine sec. XVIII – inizi XIX

Stato di conservazione: discreto

Descrizione: Gesù cammina sulle acque e salva Pietro

Data di entrata: collezione d'origine FPBP

Appartenuto a: famiglia Pastorio

Collocazione: sala Dunant

Annotazioni: la cornice è originale

Novembre 2011 – MSBP

FONDAZIONE PALAZZO BONDONI PASTORIO



INCISIONE RAFFIGURANTE
CROCIFISSIONE

MuseoPBP Inv. Nr. 39

Materiali: incisione, legno di noce (cornice)

Misure:

Epoca: fine sec. XVIII – inizi XIX

Stato di conservazione: discreto

Descrizione: Crocifissione con la Madonna e San Giovanni. Copia della Crocifissione di Guido Reni del 1617

Data di entrata: collezione d'origine FPBP

Appartenuto a: famiglia Pastorio

Collocazione: sala Dunant

Annotazioni: la cornice è originale

Novembre 2011 – MSBP

FONDAZIONE PALAZZO BONDONI PASTORIO



INCISIONE RAFFIGURANTE
SAN PAOLO CHE PREDICA A CORINTO

MuseoPBP Inv. Nr. 40

Materiali: incisione, legno di noce (cornice)

Misure:

Epoca: fine sec. XVIII – inizi XIX

Stato di conservazione: discreto

Descrizione: Paolo predica a Corinto

Data di entrata: collezione d'origine FPBP

Appartenuto a: famiglia Pastorio

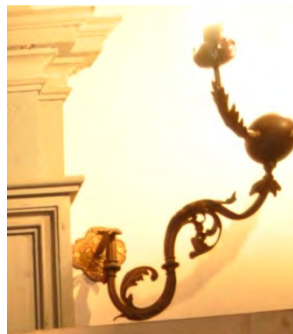
Collocazione: sala Dunant

Annotazioni: la cornice è originale

Novembre 2011 – MSBP



COPPIA DI APPLIQUES



MuseoPBP Inv. Nr. 41 - 42

Materiali: bronzo dorato

Misure:

Provenienza: Francia o Austria

Epoca: fine sec. XIX – inizi XX

Stato di conservazione: buono

Descrizione: coppia di appliques a muro a volute d'ispirazione vegetale. Sono snodabili e orientabili in tre parti. Forse si trattava originariamente di candelieri o di lampade a petrolio. Cfr. Mahot, *Les lampes à pétrole*, p. 169, nr. 4 e 6, dove fusti in bronzo dello stesso genere di questi sono sormontati da una struttura a vetri per il petrolio.

Data di entrata: collezione d'origine FPBP

Appartenuto a: famiglia Pastorio / Bondoni

Collocazione: sala Dunant

Annotazioni: le lampade sono state modificate (in maniera reversibile) con una struttura moderna a tre bracci per la corrente elettrica

Bibliografia: cfr. B. Mahot, *Les lampes à pétrole*, Massin, Paris 2006, p. 169, nr. 4 e 6

Novembre 2011 – MSBP

FONDAZIONE PALAZZO BONDONI PASTORIO



RITRATTO DI HENRY DUNANT (COPIA)



MuseoPBP Inv. Nr. 43

Materiali:

Misure:

Provenienza:

Epoca:

Descrizione:

Collocazione: sala Dunant

Bibliografia:

Novembre 2011 – MSBP



POGGIATESTA



MuseoPBP Inv. Nr. 44

Materiali: lino

Misure:

Provenienza: Italia, Castiglione d/S

Epoca: seconda metà sec. XIX ?

Stato di conservazione: buono

Descrizione: raffinato poggiatesta da poltrona in filet. Il disegno raffigura due cigni (o animali fantastici) affrontati, con anfora al centro. Tutto attorno motivi d'ispirazione vegetale; su un lato sette cappe ornate ciascuna da frangia

Data di entrata: collezione d'origine FPBP

Appartenuto a: famiglia Pastorio

Collocazione: sala Dunant

Bibliografia:

Novembre 2011 – MSBP



HENRY DUNANT
NOTICE SUR LA REGENCE DE TUNIS
CON LETTERA AUTOGRAFA



MuseoPBP Inv. Nr. 45 (Rara 13)

Materiali: cartaceo

Misure:

Provenienza: Ginevra

Epoca: 1858

Stato di conservazione: ottimo

Descrizione: Henry Dunant, *Notice sur la Régence de Tunis*, Fick, Genève 1858. Questo volume contiene una lettera autografa, con la quale Dunant accompagnava l'omaggio del libro ai redattori della rivista *Illustration*.

Data di entrata: acquisto 2010, mercato antiquario

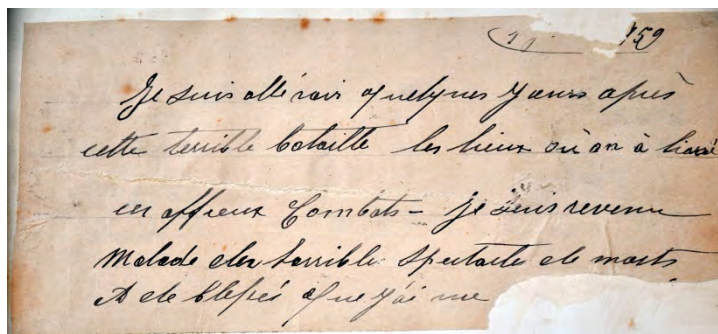
Collocazione: sala Dunant (vetrina)

Bibliografia: la lettera è pubblicata in: *Orientalista e viaggiatore. Henry Dunant a Castiglione delle Stiviere*, a cura di M.S. Bondoni Pastorio e G. Busi, Castiglione d/S, Fondazione Palazzo Bondoni Pastorio 2010, pp. 27-28

Novembre 2011 – MSBP



HENRY DUNANT
UN SOUVENIR DE SOLFERINO
CON FRAMMENTO AUTOGRAFO



MuseoPBP Inv. Nr. 46 (Rara 14)

Materiali: cartaceo

Misure: cm 27

Provenienza: Ginevra

Epoca: 1862

Stato di conservazione: buono (il frammento autografo sul foglio di guardia ha qualche strappo)

Descrizione: Henry Dunant, *Un Souvenir de Solferino*, Fick, Genève 1862, 115 p., [1] c. di tav. ripieg.: c. geogr. ill. Si tratta della prima, rarissima, edizione del volume, non destinata alla vendita ("Ne se vend pas"). Il frammento autografo inserito sul foglio di guardia anteriore è probabilmente quanto resta di una pagina di diario, risalente all'estate del 1859, e fa sentire la via voce dell'uomo appena uscito dalla sconvolgente esperienza castiglione

Data di entrata: acquisto 2010, mercato antiquario

Collocazione: sala Dunant (vetrina)

Bibliografia: il frammento autografo è pubblicato in: *Orientalista e viaggiatore. Henry Dunant a Castiglione delle Stiviere*, a cura di M.S. Bondoni Pastorio e G. Busi, Castiglione d/S, Fondazione Palazzo Bondoni Pastorio 2010, pp. 27-28



HENRY DUNANT
UN SOUVENIR DE SOLFERINO (II)

MuseoPBP Inv. Nr. 47

Materiali: cartaceo

Misure: cm. 27

Provenienza: Ginevra

Epoca: 1862

Stato di conservazione: ottimo

Descrizione: si tratta della seconda edizione di Henry Dunant, *Un Souvenir de Solferino*, Fick, Genève 1862, 115 p., [1] c. di tav. ripieg.: c. geogr. ill. La differenza rispetto alla prima edizione consiste principalmente nell'assenza della dicitura "Ne se vend pas"

Data di entrata: acquisto 2010, mercato antiquario

Collocazione: sala Dunant (vetrina)

Bibliografia:

Novembre 2011 – MSBP



HENRY DUNANT
UN SOUVENIR DE SOLFERINO (III)

MuseoPBP Inv. Nr. 48

Materiali: cartaceo

Misure: cm. 19

Provenienza: Ginevra

Epoca: 1863

Stato di conservazione: ottimo

Descrizione: si tratta della terza edizione del libro di Henry Dunant, *Un Souvenir de Solferino*, Fick, Genève 1863, 180 p.

Data di entrata: acquisto 2010, mercato antiquario

Collocazione: sala Dunant (vetrina)

Bibliografia:

Novembre 2011 – MSBP



TAVOLO

MuseoPBP Inv. Nr.

Materiali: legno lastronato \$\$\$

Misure:

Provenienza: Italia, Lombardia

Epoca: secondo quarto del sec. XIX (fine della Restaurazione)

Stato di conservazione: buono

Descrizione: tavolo tondo elegantemente lastronato in radica sul piano. E' sorretto da un sostegno a colonna esagonale \$\$\$ su base a tre piedi

Data di entrata: collezione d'origine FPBP

Appartenuto a: famiglia Pastorio

Collocazione: sala Paesaggi

Bibliografia: per tavoli più ricchi nella decorazione, ma di struttura simile, vedi G. Wannennes, *Mobili d'Italia. L'Ottocento*, Mondadori, Milano 1987, p. 96 nr. 144, p. 122 nr185

Gennaio 2012 – MSBP



CASSAPANCA

la foto è giusta???

MuseoPBP Inv. Nr.

Materiali:

Misure:

Provenienza: Italia, Lombardia

Epoca: sec. XVII

Stato di conservazione: buono

Descrizione:

Data di entrata: collezione d'origine FPBP

Appartenuto a: famiglia Pastorio

Collocazione: sala Paesaggi

Bibliografia: W. Terni de Gregory, *Vecchi mobili italiani*, Vallardi (Garzanti) 1987 (I ed. 1953), p. 101 nr 88 (bottega mantovana); M. Cera, *Il mobile italiano dal XVI al XIX secolo*, Longanesi, Milano 1983, nr.14 (veneto con le piccole unghie sul coperchio)

Gennaio 2012 - MSBP



FONDAZIONE PALAZZO BONDONI PASTORIO



TAVOLINO

MuseoPBP Inv. Nr.

Materiali: legno di noce

Misure:

Provenienza: Italia, area lombardo - veneta

Epoca: ca. 1850

Stato di conservazione: ottimo, restauro 2010

Descrizione: tavolino a console con un cassetto e gambe tornite, piedi a vaso

Data di entrata: collezione d'origine FPBP

Appartenuto a: famiglia Pastorio

Collocazione: sala Stemmi

Annotazioni: il tavolino è stato trasformato in vetrina (2010), con intervento reversibile

Gennaio 2012 – MSBP

FONDAZIONE PALAZZO BONDONI PASTORIO



TAVOLINO

MuseoPBP Inv. Nr.

Materiali: legno di noce

Misure:

Provenienza: Italia, area lombardo - veneta

Epoca: ca. 1850

Stato di conservazione: ottimo, restauro 2010

Descrizione: tavolino a console con un cassetto e gambe tornite, piedi a vaso \$\$\$

Data di entrata: collezione d'origine FPBP

Appartenuto a: famiglia Pastorio

Collocazione: sala Stemmi

Annotazioni: il tavolino è stato trasformato in vetrina (2010), con intervento reversibile

Gennaio 2012 – MSBP

FONDAZIONE PALAZZO BONDONI PASTORIO



CAMINIERA

MuseoPBP Inv. Nr.

Materiali:

Misure:

Provenienza: Italia, Lombardia

Epoca: prima metà sec. XIX

Stato di conservazione: buono

Descrizione:

Data di entrata: collezione d'origine FPBP

Appartenuto a: famiglia Pastorio

Collocazione: sala Paesaggi

Bibliografia:

Annotazioni: la caminiera nacque per questo camino. Dal momento della sua esecuzione è sempre rimasta in questa stanza

Gennaio 2012 – MSBP

FONDAZIONE PALAZZO BONDONI PASTORIO



COPPIA DI SALIERE

MuseoPBP Inv. Nr.

Materiali:

Misure:

Provenienza:

Epoca:

Stato di conservazione:

Descrizione:

Data di entrata: collezione d'origine FPBP

Appartenuto a:

Collocazione:

Bibliografia:

Gennaio 2012 – MSBP

FONDAZIONE PALAZZO BONDONI PASTORIO



TAVOLINO (*CONSOLE*)



MuseoPBP Inv. Nr. 49

Materiali: legno di noce impiallacciato e intarsiato

Misure: 72,5 x 101,5 x 50

Provenienza: Italia, Lombardia

Epoca: primo neoclassicismo, 1770-1800

Stato di conservazione: ottimo. Leggero restauro e lucidatura 1990-2009

Descrizione: tipico esempio del primo neoclassicismo lombardo, con un piccolo cassetto e le gambe a cono rovesciato. Il piano della *console* presenta una cornice rettangolare a intarsio con triangoli alle estremità. Al centro un ottagono che reca in mezzo una girandola pure a otto punte, realizzati in varie essenze di legni. Il cassetto presenta una decorazione a intarsio a rettangoli allungati.

Data di entrata: collezione d'origine FPBP

Appartenuto a: famiglia Pastorio

Collocazione: Sala Pastorio

Annotazioni: il tavolino fa parte di una coppia di identiche misure e aspetto; il secondo si trova nella casa di Berlino

Bibliografia: cfr. G. Wannenes, *Mobili d'Italia. Il Settecento*, Mondadori, Milano 1984, pp. LIV, 172-73; cfr. anche M. Cera, *Il mobile italiano*, Longanesi, Milano 1983, Nr. 291

Ottobre 2011 – MSBP



CASSETTONE



MuseoPBP Inv. Nr. 50

Materiali: legno di noce con impiallaccature di radica

Misure:

Provenienza: Italia, Lombardia

Epoca: fine sec. XVIII

Stato di conservazione: ottimo

Descrizione: cassettone neoclassico a tre cassetti (il primo più basso) con impiallaccature di radica nel prospetto dei cassetti. Sul piano è intarsiata una lira, tipico motivo neoclassico (sui fianchi?)\$\$

Data di entrata: collezione d'origine FPBP

Appartenuto a: famiglia Pastorio

Collocazione: Sala Pastorio

Bibliografia: cfr. il cassettone pubblicato da W. Terni de Gregory, *Vecchi mobili italiani*, Vallardi (Garzanti) 1987 (I ed. 1953), p. 179, nr. 176, molto simile al nostro, ma con varianti decorative che lo riportano all'area toscana – ligure. Cfr. anche in G. Wannenes, *Mobili d'Italia. Il Settecento*, Mondadori, Milano 1984, pp. 169, esemplari simili al nostro ma molto più elaborati (Maggiolini o bottega); si veda in particolare l'esemplare con l'intarsio della lira

Novembre 2011 – MSBP



CASSETTONE A RIBALTA



MuseoPBP Inv. Nr. 51

Materiali: legno di noce con impiallaccature in radica

Misure:

Provenienza: Italia, Mantova

Epoca: inizi sec. XVIII

Stato di conservazione: ottimo; restauro anni 1970 ca.

Descrizione: cassetto a ribalta con tre cassetti mossi, impiallacciato in radica. Un quarto cassetto, al di sopra degli altri tre, è nascosto nella cornice che sottostà al piano ribaltabile. All'interno della ribalta quattro piccoli cassetti e un divisorio centrale. Piedi a mensola con volute. Tipico esempio di mobile di area mantovana

Data di entrata: collezione d'origine FPBP

Appartenuto a: famiglia Pastorio

Collocazione: Sala Pastorio

Bibliografia: cfr. G. Wannenes, *Mobili d'Italia. Il Settecento*, Mondadori, Milano 1984, pp. 71, che pubblica un cassetto a ribalta simile al nostro ma di area veneta; cfr anche M. Cera, *Il mobile italiano*, Longanesi, Milano 1983, Nr. 167



COPPIA DI SEGGIOLE



MuseoPBP Inv. Nr. 52 - 53

Materiali: mogano?

Misure:

Provenienza: Italia, Lombardia (?)

Epoca: metà sec. XIX

Stato di conservazione: ottimo

Descrizione: coppia di seggiole "a gondola"; l'insistenza sui motivi ricurvi e gli intagli decorativi denunciano un ritorno del gusto barocco su forme di derivazione impero

Data di entrata: collezione d'origine FPBP

Appartenuto a: famiglia Pastorio

Collocazione: Sala Pastorio

Annotazioni: il tessuto è degli anni Cinquanta del Novecento? o più antico?

Bibliografia: W. Terni de Gregory, *Vecchi mobili italiani*, Vallardi (Garzanti) 1987 (I ed. 1953), p. 184, nr. 185, pubblica una seggiola molto simile alle nostre



VETRINETTA / RELIQUIARIO

MuseoPBP Inv. Nr. 54

Materiali: legno dipinto, decorazioni a pastiglia

Misure:

Provenienza: Italia, Genova (?)

Epoca: sec. XVII

Stato di conservazione: ottimo

Descrizione: piccola vetrina / reliquario con vetri da tre lati e sormontata da un fastigio di forma piramidale; su tre lati del fastigio sono raffigurati a pastiglia teste di angelo circondate da motivi d'ispirazione vegetale; piedi a bulbo

Data di entrata: acquisto 2009, mercato antiquario

Collocazione: Sala Pastorio



Novembre 2011 – MSBP



TAVOLO



MuseoPBP Inv. Nr. 55

Materiali: legno di noce impiallacciato e intarsiato

Misure:

Provenienza: Italia, Lombardia

Epoca: fine sec. XVIII (o primi anni del XIX)

Stato di conservazione: buono

Descrizione: raro, grande tavolo con quattro gambe mosse, poggianti su una base circolare, con piccoli piedi a bulbo. Il centro del tavolo e la base circolare sono intarsiati con motivi geometrici. La fascia al sotto del piano è intarsiata con motivi d'ispirazione vegetale. Lo stile del mobile sembra rispecchiare una fare di transizione tra neoclassico (1770 – 1800) e impero (1800 – 1820)

Data di entrata: collezione d'origine FPBP

Appartenuto a: famiglia Pastorio

Collocazione: Sala Pastorio

Bibliografia: non ho trovato paralleli a questo mobile. Sui tavoli di quest'epoca vedi, p. es., M. Cera e L. Melegati, *Il mobile italiano dell'Ottocento*, Neri Pozza, Vicenza 1997, p. 40 - 41

Novembre 2011 – MSBP



RITRATTO DI FAUSTO PASTORIO
(1556 – 1610) ABATE

MuseoPBP Inv. Nr. 56

Materiali: olio su tela

Misure: cm. 229,5 x 146,5

Provenienza: Italia, area mantovana

Autore: attr. a Francesco Borgani
(Pomponesco ca. 1557 – 1624, collaboratore di Rubens)
attribuzione del prof. Ugo Bazzotti
(già direttore di Palazzo Te a Mantova)

Epoca: 1608, ampliato agli inizi del sec. XVIII

Stato di conservazione: buono. Varie svelature
Restauro Giuseppe Billoni 2010



Descrizione: il ritratto vede l'Abate Fausto, primo abate di Castiglione, seduto su una poltrona con alto schienale imbottito. Fausto, che ha 52 anni (come recita l'iscrizione sul quadro), porta una lunga barba che si ricongiunge ai baffi, gli occhi scuri e vivaci spiccano sul volto dal naso prominente. L'Abate è vestito come si conviene a un alto ecclesiastico, con una "mozzetta", una mantellina corta chiusa sul petto da una serie di bottoni giallo dorato (come la fodera), e dotata di un "cocullo", un piccolo cappuccio, di color grigio. Sotto alla mozzetta, indossa un "rocchetto", cioè un camice accorciato che si differenzia dalla "cotta", oltre che per la forma più ricca ed elegante, per le maniche lunghe fino al polso e strette. Sotto il rocchetto Fausto ha un abito talare grigio, in testa una "berretta" nera. L'ecclesiastico tiene in mano una lettera, certamente la nomina ad Abate di Castiglione. L'abate è seduto su una seggiola camerale, con rivestimento di velluto, frange e pomoli (questo tipo di scranna viene chiamata tecnicamente "a fiamma").

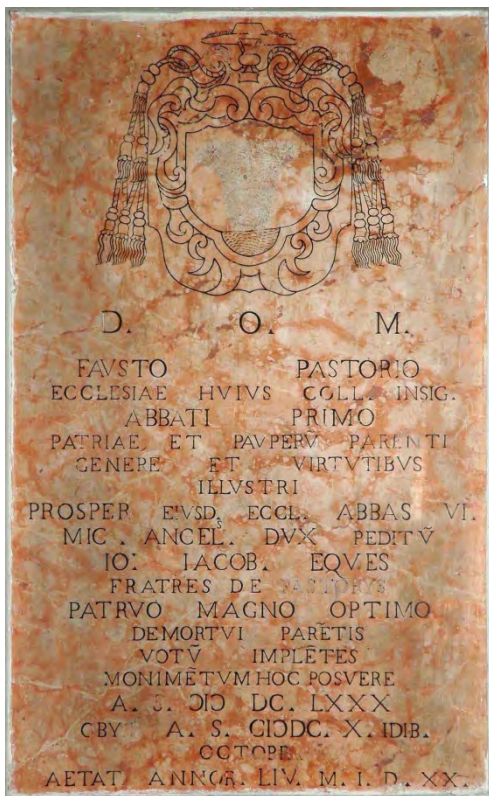
Il quadro, quando fu dipinto all'inizio del Seicento, aveva dimensioni più ridotte e fu poi ingrandito, verso il 1704, per volere dell'Abate Giuseppe, che volle creare un pendant con il suo proprio ritratto (Inv. Nr. 56). Pertanto la mitria a sinistra di Fausto e la parte più bassa del quadro devono riferirsi alla prima metà del secolo XVIII. Originale invece l'iscrizione in alto: FAUSTUS. PAST'. LUCAE F'. PROTH'. AP: I.U.D. ABB'. P'. EC'. COL'. CAST'. ET CON'. F. S. AN. AET. LII, che permette la precisa datazione del dipinto al 1608.

Fausto fu Abate dal 1607 al 1610. Fausto aveva istituito i processi per la beatificazione di Luigi Gonzaga, e grazie alla sua intelligente collaborazione col Principe Francesco Gonzaga (vedi la statua nell'atrio di Palazzo Bondoni Pastorio), era riuscito a far elevare il Duomo di Castiglione a Chiesa Collegiata (1607), e aveva ottenuto per sé la carica di primo Abate. Fausto era noto non solo come "padre della patria" ma anche come "padre dei poveri", persona frugale e misericordiosa (*patriae et pauperum parenti*, come recita la lapide a lui dedicata nel Duomo di Castiglione). Sotto Francesco Gonzaga e Fausto, Castiglione conobbe uno straordinario periodo di fioritura.

Data di entrata: collezione d'origine FPBP
 Appartenuto a: famiglia Pastorio
 Collocazione: Sala Pastorio

Bibliografia: M.S. Bondoni Pastorio, *Materiali per una storia degli Abati di Castiglione delle Stiviere*, in *Fausto e Giuseppe Pastorio. Ritratti di due Abati castiglionesi*, FPBP, Castiglione d/S, Catalogo della mostra, settembre 2009, p. 6-7, 16

*Lapide in memoria dell'abate Fausto Pastorio**
 Abside del Duomo di Castiglione delle Stiviere



D(EO) O(PTIMO) M(AXIMO)
 FAUSTO PASTORIO
 ECCLESIAE HUIUS COLL(EGIATAE) INSIG(NIS)
 ABBATI PRIMO
 PATRIAE ET PAUPERU(M) PARENTI
 GENERE ET VIRTUTIBUS
 ILLUSTRIS
 PROSPER EIUSD(EM) ECCL(ESIAE) ABBAS VI
 MIC(HAEL) ANC(ELUS) DUX PEDITU(M)
 IO(HANNES) IACOB(US) EQVES
 FRATRES DE PASTORYS
 PATRUO MAGNO OPTIMO
 DEMORTUI PARE(N)TIS
 VOTU(M) IMPL(E)N(T)ES
 MONIME(N)TUM HOC POSUERE
 A(NNO) S(ALUTIS) MDCLXXX
 OBYT A(NNO) S(ALUTIS) MDCX IDI(BUS)
 OCTOBRI
 AETAT(IS) ANNOR(UM) LIV M(ENSIS) I D(IERUM) XX

DOM / A Fausto Pastorio / primo abate / di questa chiesa collegiata insigne / padre della patria e dei poveri / illustre / per stirpe e valore / Prospero sesto abate della medesima chiesa / Michelangelo comandante della fanteria / Giovanni Giacomo cavaliere / fratelli Pastorio / assolvendo il voto / del padre defunto / all'ottimo fratello del nonno / posero questo / monumento / nell'anno 1680 / Morì nell'anno 1610 il 15 ottobre / d'età di anni 54, 1 mese, 20 giorni.

* Nella lapide è stato abraso il centro dello stemma dei Pastorio, ma si può ancora intravedere la traccia della pecora e dell'aquila. Si ringrazia Ugo Bazzotti per la consulenza iconografico-linguistica.



RITRATTO DI GIUSEPPE PASTORIO
(CA 1660/65 – 1743) ABATE

MuseoPBP Inv. Nr. 57

Misure: cm. 229,5 x 146,5

Provenienza: Italia, area bresciana

Autore: probabile pittore di area bresciana
(comunicazione orale prof. Ugo Bazzotti)

Epoca: ca 1704 - 1705

Stato di conservazione: buono.
Restauro Giuseppe Billoni 2010



Descrizione: Giuseppe - VIII Abate di Castiglione dal 1704 al 1743 - è seduto a sinistra (per chi guarda) del quadro e guarda leggermente verso destra, ha il volto ovale, dominato dal naso prominente, lunghi capelli che scendono sulle spalle, ed è già un po' stempiato, sebbene all'epoca del ritratto dovesse avere una quarantina d'anni. Il volto di Giuseppe è reso con notevole realismo, la stempiatura, le borse attorno agli occhi, il naso lungo dei Pastorio, i leggeri baffetti sopra alle labbra, sebbene manchino l'acutezza degli occhi e la pensosità profonda di Fausto – forse anche per un certa inadeguatezza del pittore, un autore bresciano che non è stato ancora possibile identificare. L'abbigliamento dell'alto ecclesiastico assomiglia a quello di Fausto, con mozzetta (dotata di cocullo) e rocchetto, quest'ultimo realizzato in un pizzo assai più elegante rispetto a quello di Fausto, ma non porta la berretta. Dal collo pende un crocefisso d'oro e nell'anulare destro è visibile un anello con un brillante. Nella mano destra, Giuseppe ha una busta in cui si leggono il suo nome e carica, mentre la lettera (molto probabilmente – come in Fausto – la nomina ad Abate) è posata sul tavolo alla sua sinistra.

L'Abate siede su una poltrona simile a quella di Fausto, ma con più elaborate forme tardo-seicentesche. In generale, gli oggetti rappresentati nel quadro sono più lussuosi di quelli del predecessore - la scranna ha le gambe tornite, il pizzo del rocchetto è un bell'esempio di ricamo barocco. La campanella sul tavolo era assieme abituale strumento quotidiano (per chiamare servitù e cortigiani) e simbolo mistico, in quanto campanella del Sanctus nella Messa, che annuncia l'avvento di Cristo. Sul tavolo c'è inoltre un orologio di ottone con basamento di stile barocco, ornato da due volute a "S", e sormontato da una campana. Si tratta di uno "svegliarino", con quadrante di tipo rotante come si deduce dalle ore che sono girate in modo da cominciare al centro in alto con l'I, anziché col XII. Un secondo quadrante più interno segna i quarti, anche questi in numeri romani. Questo orologio di valore riunisce in sé vari significati simbolici: lo "svegliarino" era un tipico oggetto della vita ecclesiastica (in particolare monastica) perché ricordava il tempo della preghiera; l'orologio era inoltre simbolo del tempo, della vanità e caducità delle cose umane. E' probabile che questo fosse un oggetto reale, appartenuto a Giuseppe. Il tavolo è addobbato con

un ricco broccato grigio, che crea anche il tendaggio di sfondo, tenuto a mo' di tenda da un grande fiocco.

In questo ritratto è molto evidente la volontà di Giuseppe Pastorio - di ricollegarsi a Fausto (Inv. Nr. 56), fratello del suo bisnonno e grande primo Abate di Castiglione.

Nonostante in famiglia ci fossero stati due ecclesiastici di alto rango - Giovita (fratello di Fausto) che fu nel 1602 Abate a Brescia (prima di S. Giulia e poi dei SS. Faustino e Giovita), e Prospero (VI abate di Castiglione e zio di Giuseppe) - il personaggio di maggior prestigio restava Fausto, ed è chiaro che Giuseppe riconosceva giustamente in Fausto un precedente di cui essere orgoglioso e da utilizzare come esempio, sebbene la dinastia gonzaghesca di Castiglione fosse ormai alla fine, e Giuseppe stesso fosse stato posto in carica con una lettera del Principe Ferdinando II, che era già in fuga e aveva abbandonato la città. Giuseppe si troverà così a reggere la sua chiesa in una situazione politica completamente cambiata, con Castiglione che passa, come l'intera Lombardia, all'Impero austriaco.

Data di entrata: collezione d'origine FPBP

Appartenuto a: famiglia Pastorio

Collocazione: sala Pastorio

Bibliografia: M.S. Bondoni Pastorio, *Materiali per una storia degli Abati di Castiglione delle Stiviere*, in *Fausto e Giuseppe Pastorio. Ritratti di due Abati castiglionesi*, FPBP, Castiglione d/S, Catalogo della mostra, settembre 2009, p. 11. Una poltrona lombarda, molto simile a quella in cui siede Giuseppe, si trova al Collegio Borromeo di Pavia, cfr: C. Alberici, *Il mobile lombardo*, Görlich, Milano 1969, p. 92; altri confronti molto pregnanti si trovano in G. Wannenes, *Mobili d'Italia. Gotico, Rinascimento e Barocco*, Mondadori, Milano 1988, p.166, 208-9. Per l'orologio si veda A. Simoni, *Orologi italiani dal '500 all'800*, Vallardi, Milano 1974 (I ed. 1965), p.73; per la campanella e i suoi significati simbolici cfr. J. Jungić, *Prophecies of the Angelic Pastor in Sebastiano del Piombo's portrait of Cardinal Bandinello Sauli and Three Companions*, in M. Reeves ed., *Prophetic Rome in the High Renaissance Period: Essays*, Clarendon Press, Oxford 1992, p. 345-370; F. Dennis, *Resurrecting Forgotten Sound: Fans and Handbells in Early Modern Italy*, in T. Hamling, C. Richardson edd., *Everyday Objects. Medieval and Early Modern Material Culture and its Meanings*, Ashgate, Farnham Surrey, 2010, p.191-209 (199- 209)



Svegliarino a pesi a bilanciere della prima metà del Seicento.
La mostra è rotante.

Museo della scienza e della tecnica. Milano



Poltrona con gambe tornite a rocchetto, simile a quella in cui siede Giuseppe.
Dal punto di vista stilistico, i sedili e i mobili con sostegni torniti sono databili tra il 1600 e il 1660, ma la loro costruzione è andata avanti fino agli inizi del Settecento e oltre.



RITRATTO DI FRANCESCO FAINI
PRETORE DI MEDOLE

MuseoPBP Inv. Nr. 58

Materiali: olio su tela

Misure:

Provenienza: Italia, Brescia

Autore: Stefano Viniano da Brescia

Epoca: 1675

Stato di conservazione: buono.
Restauro Giuseppe Billoni 2010
Cornice originale



Descrizione: Francesco è ritratto a mezzo busto, la mano sinistra appoggiata su una pila di libri e la destra che reca un biglietto con l'iscrizione \$\$\$\$. Francesco era nato il 10 aprile del 1636, dal padre Orazio e dalla madre Anna nella vicina Montichiari (come recita l'iscrizione sul retro del quadro). Al tempo del ritratto aveva 39 anni, era dottore *in utroque iure* (I.U.D. cioè in diritto civile e in diritto canonico) ed era pretore di Medole, per volontà del Principe Ferdinando I. L'abbigliamento è tipico del sesto-settimo decennio del Seicento, di influsso francese: un farsetto aperto al centro, le maniche a tre quarti che lasciano abbondantemente uscire la camicia a sbuffo e le "facciole" (strisce di tela bianca che adornano il colletto) inamidate che scendono fin sul petto. Il nero del farsetto e l'assenza di fronzoli segnalano un personaggio di reputazione (vedi sotto ritratto del magistrato e matematico Pierre de Fermat).
Iscrizione su retro della tela: Franciscus Fainis / Die Iovis X Aprilis MDCXXXVI / de mane, circa hora XII / natus / ex patri Horatio et / matre Anna in patria antiquiore Monte Clarus\$ / et recentiore Castilionem / a Stiveris recognescens / I.U.D / ed ad prens [praesens] pretor Medul[...] / feliciter auspicanti / Ferdinando Principe / a Stephano Viniano Brix / 1675

Data di entrata: collezione d'origine FPBP

Appartenuto a: famiglia Pastorio. La presenza in famiglia del ritratto di un Faini (vedi anche nr.59) può essere spiegata in due modi: una Faini fu moglie di Giovan Giacomo Pastorio (sec.

XVIII) e proveniva da Salò, mentre Giuseppe Faini (medico, sec. XIX) fu il marito di Adelaide Giustacchini (figlia di Paola Pastorio, e madre di Eulalia). Poiché, nell'iscrizione sul retro del dipinto, Castiglione viene citata come "patria attuale" di Francesco Faini, sembra più probabile che si tratti di un antenato di Giuseppe Faini.

Collocazione: sala Pastorio

Bibliografia: Per quanto riguarda l'abbigliamento si veda: *Costume worldwide*, ed. M. Leventon, Thames and Hudson, London 2008, p.145

Dicembre 2011 – MSBP



Pierre de Fermat (inizio sec. XVII-1665)



RITRATTO DI GENTILUOMO

MuseoPBP Inv. Nr. 59

Materiali: olio su tela

Misure:

Provenienza: Italia, Lombardia

Epoca: metà sec. XVII

Stato di conservazione: buono.

Restauro Giuseppe Billoni 2010. Cornice originale

Descrizione: si tratta forse ancora di un Faini. Il quadro ha le stesse misure e fa pendant con l'altro (nr.58). L'abbigliamento è tipico della metà del Seicento, di influsso francese: un farsetto aperto al centro, le maniche a tre quarti che lasciano uscire la camicia ornata da un prezioso pizzo e le "facciole" inamidate (strisce di tela bianca che adornano il colletto) ornate da due fiocchi bianchi. Anche qui il nero del farsetto segnala un personaggio di reputazione, sebbene i fiocchi, le maniche di pizzo, e l'aspetto giovanile del notabile facciano pensare a una fase ancora iniziale della carriera.

Data di entrata: collezione d'origine FPBP

Appartenuto a: famiglia Pastorio

Collocazione: Sala Pastorio

Bibliografia : vedi sopra nr. 58

Dicembre 2011 – MSBP





QUATTRO EVANGELISTI

MuseoPBP Inv. Nr. 60, 61, 62, 63

Materiali: olio su tela

Misure:

Provenienza: Italia, Brescia

Epoca: fine sec. XVII – inizi XVIII

Autore: attr. ad Antonio Cifrondi o alla sua cerchia
(Clusone 1656 – Brescia 1730)
attribuzione del prof. Ugo Bazzotti
(già direttore di Palazzo Te a Mantova)

Stato di conservazione: buono. Restauro Giuseppe Billoni 2010. Cornici originali

Descrizione: i quattro evangelisti sono ritratti a mezzo busto, ciascuno con un libro aperto davanti a sé. San Luca col bove dietro alle spalle \$\$ è intento a scrivere; San Giovanni ha la mano con la penna appoggiata sul libro ma è girato all'indietro e guarda l'aquila come in cerca d'ispirazione; San Marco \$\$\$; San Matteo gira il capo pensoso, mentre l'angelo (ma si tratta più di un amorino) sorge dal basso e gli regge il libro. Gli evangelisti vestono toga e mantello.

Data di entrata: collezione d'origine FPBP

Appartenuto a: famiglia Pastorio

Collocazione: Sala Pastorio

Bibliografia:

Dicembre 2011 – MSBP





PORTACERO A BASTONE

MuseoPBP Inv. Nr. 64

Materiali: legno dorato

Misure:

Provenienza: Italia, Lombardia

Epoca: metà sec. XVIII

Stato di conservazione: buono; un ricciolo a metà bastone mancava ed è stato sostituito da uno rifatto

Descrizione: alto bastone portacero in legno dorato su base in finto marmo verde. La leggerezza e la sinuosità delle forme ne fanno un bell'esempio di barocchetto lombardo.

Data di entrata: collezione d'origine FPBP

Appartenuto a: famiglia Pastorio

Collocazione: sala Pastorio



Dicembre 2011 – MSBP



SIGILLO ABBAZIALE DI GIUSEPPE PASTORIO



MuseoPBP Inv. Nr. 65

Materiali: legno e ottone

Misure: cm.4 x 3,5 x h. cm. 11

Provenienza: Italia, Mantova o Brescia

Epoca: 1704

Stato di conservazione: ottimo

Descrizione: il sigillo, di grandi proporzioni, reca al centro lo stemma dei Pastorio, l'Agnus Dei passante sormontato da tre stelle. E' questo lo stemma originario della famiglia, senza l'aquila imperiale, evidentemente destinata ai membri laici. Nel corso del Seicento, tre Pastorio - Giovan Battista, Giovan Giacomo e Annibale - furono nominati cavalieri imperiali, e ad essi fu concesso di inserire in "capo" (cioè in alto) al proprio stemma l'aquila, simbolo per eccellenza del potere imperiale. Giuseppe circonda il proprio sigillo con la scritta: Joseph Pastorius Abbas Castiglionis\$\$\$; e lo chiude in alto con i cordoni e il cappello\$ focchi\$\$\$ abbaziali.

Data di entrata: collezione d'origine FPBP

Appartenuto a: Giuseppe Pastorio

Collocazione: vetrina piccola sala Pastorio

Dicembre 2011 – MSBP



LIBRO DI PREGHIERA

MuseoPBP Inv. Nr. 66

Materiali: carta e pelle

Misure: cm. 13,4 x 9; custodia originale cm. 15 x 10

Provenienza: Venezia

Epoca: 1740

Stato di conservazione: ottimo

Descrizione: *Beatae Marie Virgini Officium*, Venetiis, apud Jo. Baptista Pasquali (*Ufficio della Beata Vergine Maria*, stampato a Venezia presso l'editore Giovan Battista Pasquali).
Taglio dorato e legatura coeva rossa?\$\$\$ con impressioni su foglia d'oro

Data di entrata: collezione d'origine FPBP

Appartenuto a: Giuseppe Pastorio

Collocazione: sala Pastorio (vetrina piccola)

Dicembre 2011 – MSBP



LETTERA DI MARCELLA GONZAGA

MuseoPBP Inv. Nr. 67

Materiali: carta

Misure:

Provenienza: Castiglione d/S

Epoca: 1702

Stato di conservazione: buono

Descrizione: Lettera autografa di Marcella Gonzaga a Giuseppe Pastorio, a quella data ancora \$\$

Data di entrata: collezione d'origine FPBP

Appartenuto a: Giuseppe Pastorio

Collocazione: sala Pastorio (vetrina piccola)

Annotazioni: la lettera è racchiusa in cornice antica

Dicembre 2011 – MSBP



DECORAZIONI IN LEGNO DORATO

MuseoPBP Inv. Nr. 68, 69

Materiali: legno intagliato e dorato

Misure:

Provenienza: Italia, Lombardia

Epoca: sec. XVIII

Stato di conservazione: buono

Descrizione: i due piccoli oggetti settecenteschi raffigurano un fiocco (e come tale è stato usato, come dimostra l'anellino di ferro sulla parte alta) e un fiore, forse da porsi sopra al fiocco

Data di entrata: collezione d'origine FPBP

Appartenuto a: famiglia Pastorio

Collocazione: sala Pastorio (vetrina piccola)

Dicembre 2011 – MSBP



CROCE DA TAVOLO

MuseoPBP Inv. Nr. 70

Materiali: legno \$\$\$ e madreperla

Misure: cm. 49,8 x 28,8 x 14

Provenienza: Italia, area lombardo-veneta

Epoca: 1736

Stato di conservazione: ottimo



Descrizione: questa notevole croce, semplice pur nella sua ricercatezza, va ricondotta all'ambiente francescano. Poggia su una base trapezoidale, ed è decorata all'intorno da 22 piccoli cilindri (6 sulla base, 4 lungo il fusto; 3 alla fine di ogni braccio della croce in alto, 3 sotto la base). Poco sotto la fine del braccio centrale, il piccolo cartiglio del titulus crucis, con l'iscrizione INRI, è l'unico elemento aggettante. Al di sotto, una piccola croce intarsiata in legno più chiaro, è priva di decorazioni. L'intero oggetto è decorato con intarsi in madreperla, in parte circolari, incisi con forme geometriche, in parte quadrilobati. Tre chiodi, pure ad intarsio, sono visibili nel lato corto e a metà della croce. Sulla base trapezoidale, un ovale circondato da raggi racchiude l'immagine incisa di due mani uscenti da nuvole e col segno delle stimmate: è il simbolo francescano, della mano di Cristo incrociata con quella di San Francesco. Dietro alle mani una croce incisa. Alla base del fusto (sopra la base trapezoidale) una piccola nicchia rettangolare centinata racchiude una piccola immagine in legno (S.Francesco? San Bonaventura da BagnoregioVescovo? Cardinale? Committente?\$\$\$)

Questa croce può essere letta su due piani, uno più letterale e un altro più misticamente simbolico. A livello letterale, la base trapezoidale rappresenta evidentemente il Golgota, così come il titulus crucis aggettante riporta l'oggetto nell'ambito del normale crocefisso da tavolo. La piccola croce in legno chiaro, all'incrocio tra i bracci, sembra per altro voler mostrare che il segno di Cristo è posto al centro dell'universo. I cerchi in madreperla, variamente decorati, e i "fiori" quadrilobati simboleggiano le stelle (compresa la luna), mentre l'ovale in basso (con al centro lo stemma francescano) circondato da raggi è una evidente raffigurazione del sole. I piccoli cilindri che ornano la croce tutto attorno, sembrano voler allagare lo spazio cosmico verso l'infinito.

Iscrizione sotto la base\$\$\$

Data di entrata: collezione d'origine FPBP

Appartenuto a: famiglia Pastorio

Collocazione: sala Pastorio (vetrina)

Bibliografia: per il simbolo francescano si veda: S. Gieben, *Lo stemma francescano. Origine e sviluppo*, Istituto Storico dei Cappuccini, Roma 2009, che ritiene San Bonaventura da Bagnoregio probabile inventore dello stemma francescano; su San Bernardino (che fu forse il primo ad avere usato le lettere JHS [Jesus Hominum Salvator]) vedi: (Smibi\$\$) I. Origo, *The World of San Bernardino*, London 1963; A.G. Howell Ferrers, *San Bernardino da Siena*, London 1912, p. 158; V. Facchinetti, *San Bernardino da Siena, mistico sole del secolo XV*, Milano 1933, pp. 358-361.

Dicembre 2011 – MSBP



COPPIA DI ACQUASANTIERE

MuseoPBP Inv. Nr. 71, 72

Materiali: lamina d'argento sbalzata a stampa

Misure: cm. 24,9 x 8,5 x 3,3 (ciascuna)

Provenienza: Milano

Epoca: ca. 1820

Argentiere: Francesco Liverti, punzoni\$\$\$

Stato di conservazione: ottimo

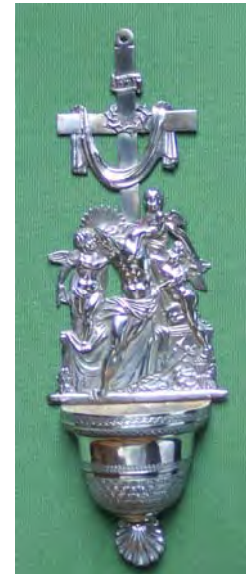
Descrizione: in questa Deposizione, Cristo viene sorretto da tre angeli. La croce alle spalle del gruppo reca il titulus crucis, la corona di spine (amovibile) e un velo (pure amovibile). Cristo poggia su una pietra rettangolare decorata, che allude al sepolcro. La pietra reca con alcuni simboli della passione, la spugna, la lancia, la corona di spine, i tre chiodi e una passiflora sbocciata, fiore nel quale, a partire del secolo XVII, fu visto un legame con le metafore della passione di Cristo (vedi sotto, Annotazioni). La vaschetta per l'acqua benedetta, incisa a motivi geometrici, termina in basso con una conchiglia. L'ottima qualità dell'acquasantiera dimostra che si tratta di un lavoro "su modello di un buon scultore plastico ottocentesco" (Cecchelli - Samoggia, v. bibliografia).

Data di entrata: collezione d'origine FPBP

Appartenuto a: famiglia Pastorio

Collocazione: sala Pastorio (vetrina)

Annotazioni: la passiflora è originaria dell'America centro-meridionale, con alcune specie provenienti dal Nord America, Australia e Asia. Il nome del genere, adottato da Linneo e che significa "fiore della passione", gli fu attribuito dai missionari Gesuiti all'inizio del Seicento, che credettero di in questo fiore il legame tra il Nuovo Mondo e Gesù Cristo. In alcune parti della pianta furono visti i simboli religiosi della passione di Cristo: i viticci, la frusta con cui venne flagellato; i tre stili, i chiodi; gli stami, il martello; altri vedono nei cinque stami l'immagine delle cinque piaghe (due alle mani, due ai piedi ed una al costato). La raggiera corallina (macchiata di rosa) vuol significare la corona di spine intrisa di sangue. L'interno



del fiore è talora paragonato alla spugna che, imbevuta d'aceto, fu usata per alleviare i suoi dolori.

Il velo appoggiato sulla croce simboleggia da un lato il denudamento di Cristo e la divisione dei suoi abiti prima dell'esecuzione e dall'altro il velo del Tempio che si squarciò quando Gesù morì sulla croce (Matteo 27; 10). Il velo, secondo Paolo, rappresenta il corpo del Cristo ("... per quella via nuova e vivente che egli ha inaugurato per noi, attraverso la cortina, cioè la sua carne". Lettera agli ebrei, 10, 20).

Bibliografia: l'acquasantiera è pubblicata in M. Cecchelli, L. Samoggia, *Il Sacro Domestico. Acquisantiere italiane dal XVI al XIX secolo*, Associazione imprenditori centesi per la cultura, 1999, Cento (Ferrara), p. 167, fig. 14, scheda p. 250, nr. 161. Gli autori non hanno per altro letto i punzoni presenti sull'oggetto e spostano la datazione in avanti di alcuni decenni (seconda metà sec. XIX)

Per i punzoni si veda \$\$\$

Dicembre 2011 – MSBP



COPPIA DI PORTACANDELE DA PARATA



MuseoPBP Inv. Nr. 73,74

Materiali: legno dorato e argentato

Misure:

Provenienza: Italia, area lombardo-veneta

Epoca: metà sec. XVIII

Stato di conservazione: buono

Descrizione: i due portacandela in legno intagliato e dorato hanno forma mistilinea con una bombatura al centro, ricoperta di foglie argentate. Altre decorazioni ad argento compaiono sul piede e sul colletto reggicandela. Si tratta di oggetti da parata, da appoggiare al muro, la parte posteriore infatti è piatta e non decorata.

Data di entrata: collezione d'origine FPBP

Appartenuto a: famiglia Pastorio

Collocazione: sala Pastorio (vetrina)

Annotazioni: elettrificati secolo XX

Dicembre 2011 – MSBP



COPPIA DI PORTACANDELE DA PARATA

MuseoPBP Inv. Nr. 75,76

Materiali: legno intagliato e dorato

Misure:

Provenienza: Italia, area lombardo-veneta

Epoca: prima metà sec. XVIII

Stato di conservazione: buono

Descrizione: i due portacandela (o portacero) si compongono di un bulbo centrale molto rigonfio con scanalature a spicchio, che poggia su una base quadrata. Sebbene siano oggetti a tutto tondo, è dorata solo la parte anteriore, elemento che rivela il loro uso da parata

Data di entrata: collezione d'origine FPBP

Appartenuto a: famiglia Pastorio

Collocazione: sala Pastorio (vetrina)

Dicembre 2011 – MSBP



GRANDE PIATTO ABBAZIALE

MuseoPBP Inv. Nr. 77

Materiali: maiolica bianca

Misure: ø 38

Provenienza: Italia, Mantova (?)

Epoca: 1607 - 1610

Stato di conservazione: buono, restauro 2010

Descrizione: il "tondino" (piatto) in maiolica bianca ha un "cavetto" (scodella) piuttosto fondo al centro e una "tesa" (fascia piatta attorno alla scodella) molto larga. Al centro del tondino sono dipinte in azzurro le iniziali A[bbas] F[austus] separate dal disegno del pastorale. Si tratta probabilmente di una manifattura mantovana (all'epoca c'erano fabbriche di maiolica tanto a Mantova quanto a Viadana), anche se l'oggetto non reca marchi. Il piatto è comunque databile con certezza all'epoca in cui Fausto fu Abate di Castiglione, cioè tra il 1607 e il 1610 (vedi scheda 56).

Già nel 1566 Pio V (Papa di carattere intransigente) aveva emanato leggi contro il lusso dei prelati, disponendo, fra l'altro che non dovessero più mangiare in stoviglie d'argento ma in "piatti di maiolica". Anche Carlo Borromeo, arcivescovo di Milano, aveva emanato leggi sulle suppellettili ecclesiastiche, che voleva far tornare a una "primitiva" umiltà. Il piatto di Fausto (che fu anch'egli, come il Borromeo, protagonista della Controriforma cattolica) rientra chiaramente in questa tendenza di rifiuto del lusso.

È possibile che Fausto usasse davvero questo piatto per mangiare "in povertà" (al centro la zuppa, attorno pane e companatico). Allo stato attuale delle nostre ricerche non possiamo tuttavia escludere che questo fosse invece un piatto "da parata" (esiste una ricca tradizione rinascimentale di questi oggetti), e che fosse stato donato a Fausto in occasione e ricordo della sua nomina ad Abate.

Data di entrata: collezione d'origine FPBP

Appartenuto a: Fausto Pastorio

Collocazione: sala Pastorio

Bibliografia:

Dicembre 2011 – MSBP



AMPOLLINA PER USO LITURGICO

MuseoPBP Inv. Nr. 78

Materiali: vetro

Misure:

Provenienza: Italia, area lombardo-veneta

Epoca: sec. XVIII

Stato di conservazione: ottimo

Descrizione: preziosa ampollina per uso liturgico in vetro viola con decori in oro zecchino. L'ampolla ha un corpo bombato e un collo stretto con versatoio e piccolo tappo

Data di entrata: collezione d'origine FPBP

Appartenuto a: famiglia Pastorio

Collocazione: sala Pastorio (vetrina)

Dicembre 2011 – MSBP

FONDAZIONE PALAZZO BONDONI PASTORIO



SIGILLO SECOLARE DEI PASTORIO

MuseoPBP Inv. Nr. 79

Materiali: legno, metallo

Misure:

Provenienza: Italia, Lombardia (?)

Epoca: sec. XVIII

Stato di conservazione: buono

Descrizione: su una piccola impugnatura, in legno dipinto di nero \$\$\$, si innesta un elemento in metallo su quale è inciso lo stemma secolare dei Pastorio, l'agnus Dei passante sormontato dall'aquila

Data di entrata: collezione d'origine FPBP

Appartenuto a: famiglia Pastorio

Collocazione: sala Pastorio (vetrina)

Dicembre 2011 – MSBP



FAVOLE E CAPITOLI DI FRANCESCO PASTORIO, NOBILE MANTOVANO

MuseoPBP Inv. Nr. 80

Materiali: manoscritto, rilegato in pelle marrone

Misure:

Provenienza: Italia, Castiglione d/S

Epoca: seconda metà sec. XVIII

Stato di conservazione: ottimo

Descrizione: il manoscritto raccoglie varie rime in stile petrarchesco scritte da Francesco Pastorio (1741 – 1803); tra queste anche una capitolo autobiografico

Data di entrata: collezione d'origine FPBP

Appartenuto a: Francesco Pastorio

Collocazione: sala Pastorio (vetrina)

Bibliografia: qualche breve cenno su Francesco Pastorio si trova in: *Orientalista e viaggiatore. Henry Dunant a Castiglione delle Stiviere*, a cura di M.S. Bondoni Pastorio e G. Busi, Castiglione d/S, Fondazione Palazzo Bondoni Pastorio, 2010, p. 32, n. 6

Dicembre 2011 – MSBP



RIME DI FRANCESCO PETRARCA

MuseoPBP Inv. Nr. 81

Materiali: carta rilegata in pelle marrone \$\$

Misure:

Provenienza: Venezia, Remondini

Epoca: 1704

Stato di conservazione: buono

Descrizione: queste *Rime* del Petrarca in 8° \$\$\$, recano l'ex libris di Francesco Pastorio

Data di entrata: collezione d'origine FPBP

Appartenuto a: Francesco Pastorio

Collocazione: sala Pastorio (vetrina)

Dicembre 2011 – MSBP



RITRATTO DI ANNIBALE PASTORIO
miniatura

MuseoPBP Inv. Nr. 82

Materiali: olio su legno; cornice legno e ottone

Misure:

Provenienza: Italia, area lombardo-veneta

Epoca: ca. 1650 - 55

Stato di conservazione: buono

Descrizione: Annibale Pastorio, che era dottore *in utroque iure* (I.U.D. cioè in diritto civile e in diritto canonico), fu creato "Cavaliere imperiale" nel 1652 dal Principe Ferdinando I di Castiglione, "e morì giovane in Sicilia". I lunghi capelli ricci di Annibale, i baffi, la corta barbetta sul mento, nonché l'ampio collo della camicia che termina in un elegante pizzo, indicano un'influenza (sebbene sobria) della moda francese. Probabilmente nel 1680 era già morto, visto che il suo nome non compare con quello dei suoi fratelli sulla lapide dedicata a Fausto (l'Abate, e fratello di suo nonno) in Duomo.

Data di entrata: collezione d'origine FPBP

Appartenuto a: famiglia Pastorio

Collocazione: sala Pastorio (vetrina)

Bibliografia: le brevi annotazioni biografiche sono tratte dal *Poemetto in versi sciolti di D. Giambattista Zelini per le nozze dei Nobili Signori Francesco Pastorio e Smeralda Bedulli*, Brescia 1769 (una copia nell'Archivio FPBP), e dal grande albero genealogico dei Pastorio (1771); Per quanto riguarda l'abbigliamento si veda: *Costume worldwide*, ed. M. Leventon, Thames and Hudson, London 2008, p.141

Dicembre 2011 – MSBP





RITRATTO DI FAUSTO (FERDINANDO) PASTORIO
miniatura



MuseoPBP Inv. Nr. 83

Materiali: olio su legno; cornice legno e ottone

Misure:

Provenienza: Italia, area lombardo-veneta

Epoca: ca. 1650 - 55

Stato di conservazione: buono

Descrizione: Fausto Pastorio, pronipote dell'abate Fausto, scelse la vita monastica e cambiò il suo nome in Ferdinando. Nel 1669 divenne priore agostiniano. Come nel caso di Annibale (nr. 82), l'acconciatura e l'abbigliamento mostrano un influsso della moda francese

Data di entrata: collezione d'origine FPBP

Appartenuto a: famiglia Pastorio

Collocazione: sala Pastorio (vetrina)

Bibliografia: le brevi annotazioni biografiche sono tratte dal *Poemetto in versi sciolti di D. Giambattista Zelini per le nozze dei Nobili Signori Francesco Pastorio e Smeralda Bedulli*, Brescia 1769 (una copia nell'Archivio FPBP), e dal grande albero genealogico dei Pastorio (1771); Per quanto riguarda l'abbigliamento si veda: *Costume worldwide*, ed. M. Leventon, Thames and Hudson, London 2008, p.141

Dicembre 2011 – MSBP



RITRATTO DI GIOVAN GIACOMO PASTORIO
miniatura



MuseoPBP Inv. Nr. 84

Materiali: olio su legno; cornice legno e ottone

Misure:

Provenienza: Italia, area lombardo-veneta

Epoca: ca. 1630 – 40 (?)

Stato di conservazione: buono

Descrizione: Giovan Battista Pastorio, primogenito di Prospero e Silvia Micheli, nacque nel 1594. "Fu maggiordomo del principe Luigi [I]" e fu da questi "creato Cavalier Imperiale" e "morì col Principe in Sicilia per la peste". La corta pettinatura, accompagnata da barba e baffi, e il collo dell'abito rialzato, da cui spunta una semplice gorgiera bianca, fanno pensare a una datazione precedente a quella degli altri due (nr. 82, 83), o quanto meno che Giovan Battista continuasse ad adottare una moda antecedente, d'impronta cinquecentesca.

Data di entrata: collezione d'origine FPBP

Appartenuto a: famiglia Pastorio

Collocazione: sala Pastorio (vetrina)

Bibliografia: le brevi annotazioni biografiche sono tratte dal *Poemetto in versi sciolti di D. Giambattista Zelini per le nozze dei Nobili Signori Francesco Pastorio e Smeralda Bedulli*, Brescia 1769 (una copia nell'Archivio FPBP), e dal grande albero genealogico dei Pastorio (1771); Per quanto riguarda l'abbigliamento si veda: *Costume worldwide*, ed. M. Leventon, Thames and Hudson, London 2008, p.141

Dicembre 2011 – MSBP



COPPIA DI CANDELIERI

MuseoPBP Inv. Nr. 85, 86

Materiali: argento

Misure: cm. 19,1 x ø 12,7

Provenienza: Italia, Brescia

Epoca: fine sec. XVIII

Stato di conservazione: buono

Descrizione: coppia di candelieri con base mistilinea, in stile barocchetto

Data di entrata: collezione d'origine FPBP

Appartenuto a: famiglia Pastorio

Collocazione: sala Pastorio (vetrina)

Bibliografia: punzoni \$\$\$, i candelieri sono pubblicati in \$\$\$

Dicembre 2011 – MSBP



CESTELLO OVALE

MuseoPBP Inv. Nr. 87

Materiali: maiolica bianca

Misure:

Provenienza: Italia, Mantova (?)

Epoca: fine sec. XVIII

Stato di conservazione: buono

Descrizione: il cestello presenta un corpo traforato di derivazione naturalistica, imitante l'intreccio del vimini, bordo mosso \$\$

Data di entrata: collezione d'origine FPBP

Appartenuto a: famiglia Pastorio

Collocazione: sala Pastorio (vetrina)

Bibliografia: per alcuni paralleli cfr. B. M. Favetta, *Ceramica triestina del Settecento*, Linea Museo, Trieste 1994, p. 47 e p. 60

Dicembre 2011 – MSBP



TAZZINA DA CAFFÈ CON PIATTINO

MuseoPBP Inv. Nr. 88

Materiali: vetro soffiato

Misure:

Provenienza: Italia, Venezia

Epoca: sec. XVIII

Stato di conservazione: ottimo

Descrizione: tazzina da caffè con piattino in vetro soffiato, decorati con strisce azzurre e bianche (lattimo?) a "retortolo". \$\$ Tazzina leggermente svasata, piccolo manico, piattino con bordo rialzato

Data di entrata: collezione d'origine FPBP

Appartenuto a: famiglia Pastorio

Collocazione: sala Pastorio (vetrina)

Bibliografia: per un oggetto con una certa somiglianza formale (sebbene decorato a più colori) si veda, A. Dorigato, *Murano. Il vetro a tavola ieri e oggi*, La stamperia di Venezia, Venezia 1983, p. 24 nr. 58 (bicchiere con piattino, sec. XVIII)

Dicembre 2011 – MSBP



TRE BICCHIERI A CALICE

MuseoPBP Inv. Nr. 89, 90, 91

Materiali: vetro soffiato

Misure:

Provenienza: Italia, Venezia (?)

Epoca: sec. XVIII

Stato di conservazione: ottimo

Descrizione: tre semplici bicchieri a calice di altezza diversa, probabilmente per uso quotidiano

Data di entrata: collezione d'origine FPBP

Appartenuto a: famiglia Pastorio

Collocazione: sala Pastorio (vetrina)

Annotazioni: al momento della realizzazione del Museo, i bicchieri sono stati trovati all'interno della vetrina in cui tuttora si trovano (originariamente chiusa da una porta in legno, ora in soffitta)

Dicembre 2011 – MSBP



TAZZINA DA CAFFÈ CON PIATTINO

MuseoPBP Inv. Nr. 92

Materiali: porcellana bianca

Misure:

Provenienza: Italia, area lombardo - veneta

Epoca: sec. XVIII

Stato di conservazione: buono

Descrizione: tazzina da caffè con piattino in porcellana bianca, bordati in oro. Tazzina leggermente svasata, piccolo manico, piattino con bordo rialzato, con leggere nervature.

Data di entrata: collezione d'origine FPBP

Appartenuto a: famiglia Pastorio

Collocazione: sala Pastorio (vetrina)

Dicembre 2011 – MSBP



ZUCCHERIERA

MuseoPBP Inv. Nr. 93

Materiali: porcellana

Misure:

Provenienza: Italia, area lombardo - veneta

Epoca: sec. XVIII

Stato di conservazione: buono

Descrizione: piccola zuccheriera di forma esagonale \$\$\$ in porcellana bianca bordata in oro. Coperchietto e due piccoli manici sui lati corti.

Data di entrata: collezione d'origine FPBP

Appartenuto a: famiglia Pastorio

Collocazione: sala Pastorio (vetrina)

Dicembre 2011 – MSBP



VASETTO DA FIORI

MuseoPBP Inv. Nr. 94

Materiali: argento

Misure:

Provenienza: Italia, Lombardia

Epoca: fine sec. XVIII

Stato di conservazione: buono

Descrizione: piccolo vaso da fiori in argento con corpo piramidale rastremato verso il basso; ai lati due manici geometrici, in tipico stile neoclassico

Data di entrata: collezione d'origine FPBP

Appartenuto a: famiglia Pastorio

Collocazione: sala Pastorio (vetrina)

Dicembre 2011 – MSBP



VASETTO

MuseoPBP Inv. Nr. 95

Materiali: maiolica

Misure:

Provenienza: Italia, area lombardo – veneta (?)

Epoca: sec. XV

Stato di conservazione: discreto; rottura in alto \$\$\$

Descrizione: piccolo vaso in maiolica bianca con decorazioni a "zaffera" (dall'arabo al-safra = cobalto); corpo a pera rovesciata e manici a ricciolo \$\$\$\$. Al centro è dipinto un uccellino di ottima fattura, tipico soggetto delle maioliche di questo periodo

Data di entrata: collezione d'origine FPBP

Appartenuto a: famiglia Pastorio

Collocazione: sala Pastorio (vetrina)

Bibliografia: per paralleli si veda in Wikipedia, "Museo internazionale della ceramica di Faenza", "vaso biansato", p. 19, 25, "brocca decorata a zaffera", p. 25

Dicembre 2011 – MSBP



SERVIZIO DA ROSOLIO O LIQUORE

MuseoPBP Inv. Nr. 96

Materiali: cristallo, con decorazioni in oro zecchino

Misure:

Provenienza: Italia, area lombardo - veneta

Epoca: sec. XVIII

Stato di conservazione: buono, manca il tappo della bottiglia

Descrizione: il servizio è composto da una bottiglia e otto bicchierini in cristallo di forma esagonale \$\$\$\$. Le fini decorazioni in oro zecchino sono ispirate a motivi floreali e vegetali \$\$\$

Data di entrata: collezione d'origine FPBP

Appartenuto a: famiglia Pastorio

Collocazione: sala Pastorio (vetrina)

Dicembre 2011 – MSBP



SERVIZIO DI CARTAGLORIA

MuseoPBP Inv. Nr. 97, 98, 99

Materiali: ottone sbalzato e argentato, anima di legno \$\$\$

Misure:

Provenienza: Italia, Lombardia

Epoca: sec. XVIII

Stato di conservazione: buono, le carte furono sostituite all'inizio del XX secolo con specchi

Descrizione: la ricca cornice mistilinea delle tre cartegloria (una più grande e due più piccole, come d'uso) è sagomata con fondo bulinato \$\$\$ a foglia d'acanto e volute

Data di entrata: collezione d'origine FPBP

Appartenuto a: famiglia Pastorio

Collocazione: sala Pastorio (vetrina)

Bibliografia: un reliquario conservato presso il Museo Diocesano di Milano, mostra una forma e una lavorazione molto simili a quelle del nostro servizio di cartagloria; cfr. P. Biscottini (a cura di), *Museo Diocesano di Milano*, Touring Club, Milano 2005, p. 106, nr XVI/2

Annotazioni: cartagloria veniva detta ciascuna delle tre tabelle che contenevano le parti invariabili della messa. Venivano appoggiate sull'altare: la cartagloria centrale inizialmente conteneva solo il *Gloria in excelsis* (da cui il nome di cartagloria) a cui si aggiunsero in un secondo tempo le preghiere del Canone e dell'Offertorio (*Canon minor*) e le formule da recitare a bassa voce (per questo motivo veniva definita anche *tabella secretorum* "tabella dei segreti"). Le tabelle laterali, di dimensioni uguali e minori rispetto a quella centrale, vennero introdotte correntemente nel XVII secolo, contenevano: quella *in cornu Epistulae* il testo del Lavabo (*Lavabo inter innocentes*) e la formula per la benedizione dell'acqua (*Deus qui humanae substantiae*), quella *in cornu Evangelii*, l'inizio del Vangelo di Giovanni (*In principio erat Verbum*).

Dicembre 2011 – MSBP



COPPIA DI CARTEGLORIA

MuseoPBP Inv. Nr. 100, 101

Materiali: ottone sbalzato e argentato, anima di legno \$\$\$

Misure:

Provenienza: Italia, Lombardia

Epoca: sec. XVIII

Stato di conservazione: buono, manca la cornice per la cartagloria centrale. Le carte furono sostituite all'inizio del XX secolo con specchi

Descrizione: la ricca cornice mistilinea delle due cartegloria è sagomata con fondo bulinato \$\$\$ a foglia d'acanto e volute \$\$\$

Data di entrata: collezione d'origine FPBP

Appartenuto a: famiglia Pastorio

Collocazione: sala Pastorio (vetrina)

Bibliografia e Annotazioni: vedi scheda 97, 98, 99

Dicembre 2011 – MSBP

FONDAZIONE PALAZZO BONDONI PASTORIO



COPPIA DI SALIERE

MuseoPBP Inv. Nr.

Materiali:

Misure:

Provenienza:

Epoca:

Stato di conservazione:

Descrizione:

Data di entrata: collezione d'origine FPBP

Appartenuto a:

Collocazione:

Bibliografia:

Dicembre 2011 – MSBP

FONDAZIONE PALAZZO BONDONI PASTORIO



COPPIA DI SALIERE

MuseoPBP Inv. Nr.

Materiali:

Misure:

Provenienza:

Epoca:

Stato di conservazione:

Descrizione:

Data di entrata: collezione d'origine FPBP

Appartenuto a:

Collocazione:

Bibliografia:

Dicembre 2011 – MSBP

FONDAZIONE PALAZZO BONDONI PASTORIO



COPPIA DI SALIERE

MuseoPBP Inv. Nr.

Materiali:

Misure:

Provenienza:

Epoca:

Stato di conservazione:

Descrizione:

Data di entrata: collezione d'origine FPBP

Appartenuto a:

Collocazione:

Bibliografia:

Dicembre 2011 – MSBP



SCRIVANIA



MuseoPBP Inv. Nr. 103

Materiali: legno di noce

Misure:

Provenienza: Italia, Lombardia

Epoca: ca. 1830 - 40

Stato di conservazione: ottimo; leggero restauro e lucidatura 2010

Descrizione: elegante scrivania da centro, lastronata in noce \$\$\$, di forme semplici ma armoniose. Piccola ringhiera massiccia, fronte a un cassetto (3? \$\$\$) centrale e due sportelli laterali, piedi a pigna

Data di entrata: collezione d'origine FPBP

Appartenuto a: famiglia Pastorio

Collocazione: sala Stemmi

Bibliografia: per un esempio molto simile cfr. M. Cera, L. Melegati, *Il mobile italiano dell'Ottocento 1815 – 1915*, Neri Pozza, Vicenza 1997, p. 118, I colonna a sinistra in alto

Gennaio 2012 – MSBP

FONDAZIONE PALAZZO BONDONI PASTORIO



POLTRONCINA

MuseoPBP Inv. Nr. 104

Materiali: legno di noce

Misure:

Provenienza: Italia, area lombardo - veneta

Epoca: ca. 1830 - 40

Stato di conservazione: ottimo, leggero restauro e lucidatura 2010. Rivestimento moderno.

Descrizione: poltroncina con braccioli e seduta in stoffa \$\$\$

Data di entrata: collezione d'origine FPBP

Appartenuto a: famiglia Pastorio

Collocazione: sala Stemmi

Bibliografia: cfr. G. Wannenes, *Mobili d'Italia. L'Ottocento*, Mondadori, Milano 1987, p. 125, nr. 191, 192 \$\$\$

Gennaio 2012 – MSBP



DIVANO



MuseoPBP Inv. Nr. 105

Materiali: legno di noce

Misure:

Provenienza: Italia, area lombardo - veneta

Epoca: ca. 1850

Stato di conservazione: buono; rivestimento ca. 1980

Descrizione: piccolo divano da salotto in legno di noce, dai contorni mossi, di stile eclettico ma di belle proporzioni. Al centro in alto e in basso decorazioni a conchiglia,

Data di entrata: collezione d'origine FPBP

Appartenuto a: famiglia Pastorio

Collocazione: sala Stemmi

Bibliografia: per un esemplare simile, ma più greve, cfr. W. Terni de Gregory, *Vecchi mobili italiani*, Vallardi (Garzanti) 1987 (I ed. 1953), p. 216, nr. 227

Gennaio 2012 – MSBP

FONDAZIONE PALAZZO BONDONI PASTORIO



TAVOLINO

MuseoPBP Inv. Nr. 106

Materiali: legno di noce

Misure:

Provenienza: Italia, area lombardo - veneta

Epoca: metà sec. XIX

Stato di conservazione: buono, leggero restauro e lucidatura 2010

Descrizione: tavolino tondo con sostegno centrale che si divide in tre piedi mossi. Le forme sono semplici ma eleganti

Data di entrata: collezione d'origine FPBP

Appartenuto a: famiglia Pastorio

Collocazione: sala Stemmi

Gennaio 2012 – MSBP



LIBRERIA

MuseoPBP Inv. Nr. 107

Materiali: legno

Misure:

Provenienza: Italia, area lombardo – veneta (Castiglione?)

Epoca: sec. XVIII

Stato di conservazione: buono

Descrizione: grande libreria a due sportelli con vetri. Mobile semplice e funzionale non ha il pannello di fondo per permettere una migliore areazione dei libri

Data di entrata: collezione d'origine FPBP

Appartenuto a: famiglia Pastorio

Collocazione: sala Stemmi

Annotazioni: è l'antica libreria del palazzo, con volumi dal secolo XV al XX. I libri sono stati collezionati dalla famiglia nel corso dei secoli





STUFA



MuseoPBP Inv. Nr. 108

Materiali: terracotta, pietra e metallo

Misure:

Provenienza: Italia, marchio di fabbrica?\$\$\$

Epoca: fine sec. XIX

Stato di conservazione: buono

Descrizione: stufa a legna \$\$ di terracotta in stile eclettico. Due grifoni (?) con le ali chiuse fungono da colonna ai due lati dell'imboccatura, mentre sopra all'apertura un grande grifone (?) con le ali spiegate s'inserisce in una volta di tipo gotico

Data di entrata: collezione d'origine FPBP

Appartenuto a: famiglia Bondoni

Collocazione: sala Stemmi

Gennaio 2012 – MSBP



CASSAFORTE



MuseoPBP Inv. Nr. 109

Materiali: metallo e legno

Misure:

Provenienza: Italia, marchio di fabbrica \$\$\$

Epoca: fine sec. XIX – inizi XX \$\$\$

Stato di conservazione: buono

Descrizione: antica cassaforte a borchie con complessa ed elegante serratura. Oltre alla chiave (tuttora esistente) era prevista una combinazione da attivarsi mediante il movimento di alcune borchie.

Data di entrata: collezione d'origine FPBP

Appartenuto a: famiglia Bondoni

Collocazione: sala Stemmi

Annotazioni: la cassaforte - da quando fu acquistata da Ferdinando Bondoni - è sempre rimasta nell'angolo della sala degli Stemmi nel quale tuttora si trova. Nell'archivio di famiglia – AFBP – si trova un foglio con il pro-memoria della combinazione

Gennaio 2012 – MSBP



TAVOLINO



MuseoPBP Inv. Nr. 110

Materiali: legno di noce

Misure:

Provenienza: Italia, area lombardo - veneta

Epoca: ca. 1850

Stato di conservazione: ottimo, restauro 2010

Descrizione: tavolino a console con un cassetto e gambe tornite, piedi a vaso

Data di entrata: collezione d'origine FPBP

Appartenuto a: famiglia Pastorio

Collocazione: sala Stemmi

Annotazioni: il tavolino è stato trasformato in vetrina (2010), con intervento reversibile

Gennaio 2012 – MSBP



VETRINETTA

MuseoPBP Inv. Nr. 111

Materiali: legno impiallacciato

Misure:

Provenienza: Italia

Epoca: inizi sec. XXI

Stato di conservazione: ottimo

Descrizione: vetrina a tre ripiani e cassetto in basso. Mobile semplice che riecheggia forme antiche

Data di entrata: acquisto sul mercato antiquario, 2010

Collocazione: sala Stemmi



Gennaio 2012 – MSBP



PENDOLA



MuseoPBP Inv. Nr. 112

Materiali: legno di mogano \$\$, legno ebanizzato, metallo

Misure:

Provenienza: Austria o Germania

Epoca: ca. 1840 - 1870

Stato di conservazione: buono; l'orologio non è funzionante

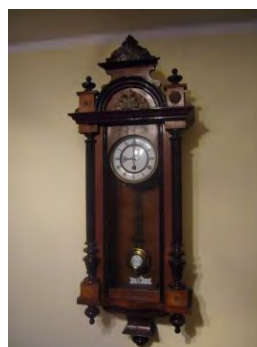
Descrizione: pendola da parete, con colonnine decorate a bulbi in legno ebanizzato, In alto e in basso pinnacoli a bulbo, pure ebanizzati, al centro del frontone mistilineo una testina muliebre, anch'essa nera.

Data di entrata: collezione d'origine FPBP

Appartenuto a: famiglia Pastorio

Collocazione: sala Stemmi

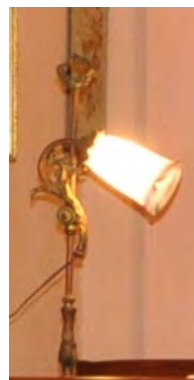
Annotazioni: esempio di pendola tedesca "aus der Gründerzeit", ca. 1840 - 1870



Gennaio 2012 – MSBP



LAMPADA DA SCRIVANIA



MuseoPBP Inv. Nr. 113

Materiali: bronzo e vetro

Misure:

Provenienza: Francia

Epoca: fine sec. XIX

Stato di conservazione: ottimo

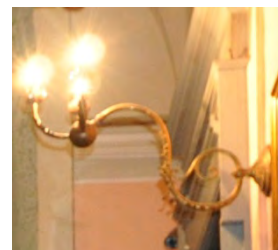
Descrizione: lampada a saliscendi in bronzo, con vetro a campana multicolore. Il saliscendi, a volute di ispirazione vegetale, scorre su un bastone liscio. La base, e l'anello in alto sono ornati con volute e decori di ispirazione fitomorfa

Data di entrata: acquisto sul mercato antiquario, ca. 1990

Collocazione: sala Stemmi

Annotazioni: le lampade di questo tipo furono le prime create appositamente per l'energia elettrica

Gennaio 2012 – MSBP



APPLIQUE

MuseoPBP Inv. Nr. 114

Materiali: bronzo dorato

Misure:

Provenienza: Francia o Austria

Epoca: fine sec. XIX – inizi XX

Stato di conservazione: buono

Descrizione: applique a muro a volute d'ispirazione vegetale. Al centro un mascherone. Forse si trattava originariamente di candeliera o di lampada a petrolio. Cfr. Mahot, *Les lampes à pétrole*, p. 169, nr. 4 e 6, dove fusti in bronzo dello stesso genere di questo sono sormontati da una struttura a vetri per il petrolio.

Data di entrata: collezione d'origine FPBP

Appartenuto a: famiglia Pastorio / Bondoni

Collocazione: sala Stemmi

Annotazioni: la lampada è stata modificata (in maniera reversibile) con una struttura moderna a tre bracci per la corrente elettrica

Bibliografia: cfr. B. Mahot, *Les lampes à pétrole*, Massin, Paris 2006, p. 169, nr. 4 e 6,



CANDELIERE

MuseoPBP Inv. Nr. 115

Materiali: bronzo dorato

Misure:

Provenienza: Italia, area lombardo - veneta

Epoca: sec. XVIII

Stato di conservazione: ottimo

Descrizione: il candeliere poggia su un basamento triangolare fornito di piedi a ricciolo. Il bastone è ornato da nodi di varia misura, il più grande a vaso

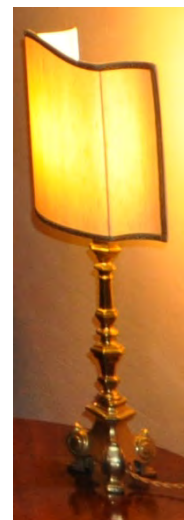
Data di entrata: collezione d'origine FPBP

Appartenuto a: famiglia Pastorio

Collocazione: sala Stemmi

Bibliografia: per un esempio più ricco ma di forme affini, cfr. il candeliere conservato presso il Museo Diocesano di Milano, P. Biscottini (a cura di), *Museo Diocesano di Milano*, Touring Editore, Milano 2005, p. 104, nr. XV/1

Annotazioni: il candeliere è stato elettrificato durante la prima meta del Novecento





CUSCINO

MuseoPBP Inv. Nr. 116

Materiali: seta, perline \$\$

Misure:

Provenienza: Italia, Castiglione d/S; probabilmente ricamato dalla sorelle Pastorio, Luigia e Carolina

Epoca: metà sec. XIX

Stato di conservazione: buono; il retro è stato rifoderato alla fine del sec. XX

Descrizione: prezioso cuscino quadrato ricamato su fondo verde con seta \$\$\$ rossa, bianca \$\$\$ e perline bianche \$\$\$. I motivi sono d'ispirazione vegetale ma reinterpretati in forme astratte

Data di entrata: collezione d'origine FPBP

Appartenuto a: famiglia Pastorio

Collocazione: sala Stemmi

FONDAZIONE PALAZZO BONDONI PASTORIO



STRISCIA TIRA-CAMPANELLO

MuseoPBP Inv. Nr. 117

Materiali: tela ricamata, bronzo

Misure:

Provenienza: Europa del nord (Olanda ?)

Epoca: seconda metà sec. XIX

Stato di conservazione: ottimo

Descrizione: striscia di tessuto ricamata a fiori a punto\$\$\$\$. I due finali, in alto e in basso, sono in bronzo in stile eclettico. Si tratta di un oggetto diffuso soprattutto nel nord Europa

Data di entrata: acquisto sul mercato antiquario, 2010

Collocazione: sala Stemmi

Annotazioni: si cfr. con questo esemplare inglese, c. 1850



Dicembre 2011 – MSBP





TAZZINE DA CAFFÈ CON PIATTINI

MuseoPBP Inv. Nr. 118

Materiali: porcellana dipinta a mano

Misure:

Provenienza: Italia, manifattura Ginori

Epoca: metà sec. XIX

Stato di conservazione: ottimo

Descrizione: quattro tazzine da caffè, con l'esterno \$\$\$ e l'interno decorato a mano con motivi floreali

Data di entrata: collezione d'origine FPBP

Appartenuto a: famiglia Pastorio

Collocazione: sala Stemmi (vetrina piccola)

Bibliografia: marchio Ginori \$\$\$

Gennaio 2012 – MSBP



BORSETTA DA CINTURA

MuseoPBP Inv. Nr. 119

Materiali: pelle

Misure:

Provenienza: Italia

Epoca: fine sec. XIX

Stato di conservazione: ottimo

Descrizione: piccola borsa di forma geometrica, in pelle rigida color bordeaux (marron? \$\$\$) e patta pure geometrica chiusa da un nottolino in ottone \$\$\$\$. La parte davanti reca un filetto in oro. E' fornita di un corto manico tubolare con asola per essere inserito nella cintura

Data di entrata: collezione d'origine FPBP

Appartenuta a: Eulalia Faini

Collocazione: sala Stemmi (vetrina piccola)

Bibliografia: per notizie su Eulalia Faini vedi: *Orientalista e viaggiatore. Henry Dunant a Castiglione delle Stiviere*, a cura di M.S. Bondoni Pastorio e G. Busi, Castiglione d/S, Fondazione Palazzo Bondoni Pastorio, 2010, pp. 51-52, 57-58

Annotazioni: Eulalia Faini era la pronipote di Paola Pastorio. Sposò l'avvocato Ferdinando Bondoni. All'interno della borsetta si sono conservati i suoi biglietti da visita.

FONDAZIONE PALAZZO BONDONI PASTORIO



LIBRO DA MESSA

MuseoPBP Inv. Nr. 120

Materiali: carta; legatura in pelle

Misure:

Provenienza: Italia

Epoca: fine sec. XIX

Stato di conservazione: ottimo

Descrizione: libro da Messa, con legatura in pelle rossa \$\$\$

Data di entrata: collezione d'origine FPBP

Appartenuto a: Eulalia Faini

Collocazione: sala Stemmi

Annotazioni: il nome di Eulalia Faini è impresso a lettere dorate sul dorso \$\$\$ del volume

Bibliografia: per notizie su Eulalia Faini vedi scheda 119

Gennaio 2012 – MSBP



COPPIA DI ACQUASANTIERE



MuseoPBP Inv. Nr. 121 - 122

Materiali: cartone, seta, velluto

Misure: cm. 19 x 9

Provenienza: Italia, Castiglione d/S

Epoca seconda metà sec. XIX

Stato di conservazione: ottimo

Descrizione: raro esempio di acquasantiere in seta ricamata ad ago con anima di cartone e bordo in velluto rosa fucsia. Nella parte superiore il ricamo raffigura viole del pensiero fiorite e in bocciolo, e nella parte inferiore a tasca, rose fiorite e in bocciolo.

Data di entrata: collezione d'origine FPBP

Appartenuto a: famiglia Pastorio

Collocazione: sala Stemmi (vetrina piccola)

Annotazioni: le due acquasantiere furono probabilmente ricamate da Luigia e Carolina Pastorio. Presumibilmente l'acqua santa veniva messa in ampole di vetro o metallo, inserite nelle tasche in tessuto. Nelle Collezioni della Cassa di Risparmio di Bologna esiste un anonimo acquerello settecentesco, che mostra l'attività delle monache di Busseto (Parma), specializzate nella realizzazione di reliquiari e acquasantiere ("spargolini") ricamati. Vedi M. Cecchelli, L. Samoggia, *Il Sacro Domestico. Acquasantiere italiane dal XVI al XIX secolo*, Associazione imprenditori centesi per la cultura, 1999, Cento (Ferrara), p. 67

Maggio 2010 – MSBP + volontari

FONDAZIONE PALAZZO BONDONI PASTORIO



PORTAMONETE IN STOFFA

MuseoPBP Inv. Nr. 123

Epoca: 1820 - 1830

Provenienza: Italia, Castiglione d/S

Materiali: lino, anelli metallici

Misure: cm. 19 x 5; nappa di perline cm. 4,5

Stato di conservazione: ottimo

Descrizione: piccolo sacchetto in lino ricamato con apertura sul retro e chiusura con anelli di metallo. Ricamo eseguito con filato di lino (o seta?) e perline: sul davanti ghirlanda floreale con una rosa e un uccellino, sulla parte posteriore doppia fila di roselline stilizzate

Data di entrata: collezione d'origine FPBP

Appartenuto a: famiglia Pastorio

Collocazione: sala Stemmi (vetrina piccola)

Annotazioni: nel ricamo a perline si leggono alcune lettere, forse "SOEUR"

Maggio 2010 – MSBP + volontari



RELIQUIARIO IN STOFFA

MuseoPBP Inv. Nr. 124

Materiali: cartone, seta, fiori di stoffa

Misure:

Provenienza: Italia, Castiglione d/S

Epoca: metà sec. XIX

Stato di conservazione: ottimo

Descrizione: piccolo reliquario ovale \$\$\$ realizzato in cartone, seta bianca, fiori di stoffa e ricami in seta. Al centro reca una piccola immagine della Madonna, pezzetti di stoffa che hanno toccato un'immagine santa o benedetta o miracolosa \$\$\$

Data di entrata: collezione d'origine FPBP

Appartenuto a: famiglia Pastorio

Collocazione: sala Stemmi (vetrina piccola)

Annotazioni: il piccolo reliquario fu confezionato da Luigia e Carolina Pastorio. Vedi sotto: Bibliografia, e Annotazioni in scheda nr. 121, 122

Bibliografia: *Orientalista e viaggiatore. Henry Dunant a Castiglione delle Stiviere*, a cura di M.S. Bondoni Pastorio e G. Busi, Castiglione d/S, Fondazione Palazzo Bondoni Pastorio, 2010, p. 76



RELIQUIARIO IN STOFFA

MuseoPBP Inv. Nr. 125

Materiali: cartone, seta, fiori di stoffa

Misure:

Provenienza: Italia, Castiglione d/S

Epoca: metà sec. XIX

Stato di conservazione: ottimo

Descrizione: piccolo reliquario \$\$\$ realizzato in cartone, seta rossa ?\$\$\$, fiori di stoffa e ricami in seta. Al centro reca una piccola immagine della Madonna, pezzetti di stoffa che hanno toccato un'immagine santa o benedetta o miracolosa \$\$\$

Data di entrata: collezione d'origine FPBP

Appartenuto a: famiglia Pastorio

Collocazione: sala Stemmi (vetrina piccola)

Annotazioni: il piccolo reliquario fu confezionato da Luigia e Carolina Pastorio. Vedi sotto: Bibliografia e Annotazioni in scheda nr. 121, 122

Bibliografia: *Orientalista e viaggiatore. Henry Dunant a Castiglione delle Stiviere*, a cura di M.S. Bondoni Pastorio e G. Busi, Castiglione d/S, Fondazione Palazzo Bondoni Pastorio, 2010, pp. 76

Gennaio 2012 – MSBP

FONDAZIONE PALAZZO BONDONI PASTORIO



MEDAGLI A COMMEMORATIVA
DELLA CAMPAGNA DEL 1866

MuseoPBP Inv. Nr. 126

Materiali: bronzo

Misure:

Provenienza: Italia, Piemonte (?)

Epoca: 1866

Stato di conservazione: ottimo

Descrizione: medaglia commemorativa donata a da Vittorio Emanuele II ai reduci della Campagna del 1866 contro gli austriaci. Reca sul fronte \$\$\$ e sul retro \$\$\$

Data di entrata: collezione d'origine FPBP

Appartenuta a: Ferdinando Bondoni

Collocazione: sala Stemmi (vetrina)

Annotazioni: vedi il documento relativo incorniciato e posto sulla parete della stessa sala. Ferdinando Bondoni fu garibaldino e combatté a Bezzecca. Per una breve biografia vedi *Orientalista e viaggiatore. Henry Dunant a Castiglione delle Stiviere*, a cura di M.S. Bondoni Pastorio e G. Busi, Castiglione d/S, Fondazione Palazzo Bondoni Pastorio, 2010, p. 52, nota 73, e pp. 57, 58, nota 8

Gennaio 2012 – MSBP

FONDAZIONE PALAZZO BONDONI PASTORIO



DIPLOMA PER LA CAMPAGNA DEL 1866

DICHIARAZIONE DEL SERVIZIO DI GUERRA
NEL CORPO VOLONTARI ITALIANI

MuseoPBP Inv. Nr. 127, 128

Materiali: carta

Misure:

Provenienza: Italia

Epoca: 1866 \$\$\$

Stato di conservazione: ottimo

Descrizione: 1) Diploma relativo alla medaglia commemorativa (nr. 126) "per aver fatto la Campagna del 1866 contro di Austriaci" donata da Vittorio Emanuele II a Ferdinando Bondoni

2) Dichiarazione di Servizio di Guerra nel Corpo Volontari Italiani [garibaldini], data a Ferdinando Bondoni il 13 settembre 1866, con promozione a sergente onorario

Data di entrata: collezione d'origine FPBP

Appartenuto a: Ferdinando Pastorio

Collocazione: sala Stemmi

Bibliografia: vedi scheda nr.126

Annotazioni: i due documenti sono incorniciati assieme, in cornice moderna

Gennaio 2012 – MSBP

FONDAZIONE PALAZZO BONDONI PASTORIO



DIPLOMA DI LAUREA

MuseoPBP Inv. Nr. 129

Materiali: pergamena?\$\$

Misure:

Provenienza: Italia, Pisa

Epoca: 8 novembre1871

Stato di conservazione: buono

Descrizione: Diploma di Laurea in Giurisprudenza di Ferdinando Bondoni \$\$\$

Data di entrata: collezione d'origine FPBP

Appartenuto a: Ferdinando Bondoni

Collocazione: sala Stemmi

Bibliografia: vedi scheda nr.126

Annotazioni: cornice moderna

Gennaio 2012 – MSBP

FONDAZIONE PALAZZO BONDONI PASTORIO



DIPLOMA DI LAUREA

MuseoPBP Inv. Nr. 130

Materiali: pergamena (?)

Misure:

Provenienza: Italia, Pavia

Epoca: 15 dicembre 1872

Stato di conservazione: buono

Descrizione: Diploma di Laurea in Farmacia di Antonio Bondoni (uno dei dieci fratelli di Ferdinando) \$\$\$

Data di entrata: collezione d'origine FPBP

Appartenuto a: Antonio Bondoni

Collocazione: sala Stemmi

Annotazioni: cornice moderna

Gennaio 2012 – MSBP

FONDAZIONE PALAZZO BONDONI PASTORIO



DIPLOMA DI LAUREA



MuseoPBP Inv. Nr. 131

Materiali: pergamena (\$\$)

Misure:

Provenienza: Italia, Bologna

Epoca: 11 luglio 1901

Stato di conservazione: buono

Descrizione: Diploma di Laurea in Giurisprudenza di Giuseppe Bondoni \$\$\$

Data di entrata: collezione d'origine FPBP

Appartenuto a: Giuseppe Bondoni

Collocazione: sala Stemmi

Annotazioni: cornice moderna

Bigliografia: una breve annotazione su Giuseppe Bondoni è reperibile in *Orientalista e viaggiatore. Henry Dunant a Castiglione delle Stiviere*, a cura di M.S. Bondoni Pastorio e G. Busi, Castiglione d/S, Fondazione Palazzo Bondoni Pastorio, 2010, p. 59, nota 11

Gennaio 2012 – MSBP

FONDAZIONE PALAZZO BONDONI PASTORIO



DISEGNI ARCHITETTONICI
ALZATO E PIANTA DI UNA CASA SIGNORILE

MuseoPBP Inv. Nr. 132, 133

Materiali: disegno su carta

Misure:

Provenienza: Italia, Castiglione d/S

Epoca: sec. XVIII

Stato di conservazione: buono

Descrizione: pianta e alzato di una casa signorile (probabilmente uno dei possedimenti Pastorio); \$\$\$

Data di entrata: collezione d'origine FPBP

Appartenuto a: famiglia Pastorio

Collocazione: sala Stemmi

Annotazioni: cornici moderne



Gennaio 2012 – MSBP

FONDAZIONE PALAZZO BONDONI PASTORIO



COPPIA DI INCISIONI

MuseoPBP Inv. Nr. 134, 135

Materiali: incisione su carta

Misure:

Provenienza:

Epoca: fine sec. XVIII

Stato di conservazione: buono

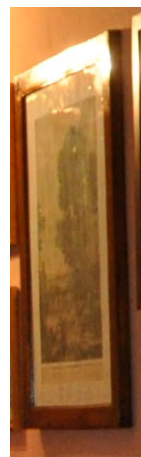
Descrizione: due incisioni raffiguranti episodi dell'Eneide (?) tratte da idea di Claude Lorraine
\$\$\$

Data di entrata: collezione d'origine FPBP

Appartenuto a: famiglia Pastorio

Collocazione: sala Stemmi

Annotazioni: cornici originali



Gennaio 2012 – MSBP

FONDAZIONE PALAZZO BONDONI PASTORIO



INCISIONE

MuseoPBP Inv. Nr. 136

Materiali: incisione su carta

Misure:

Provenienza:

Epoca: fine sec. XVIII

Stato di conservazione:

Descrizione: incisione raffigurante la "Fuga in Egitto", tratta da idea di Claude Lorraine \$\$\$

Data di entrata: collezione d'origine FPBP

Appartenuto a: famiglia Pastorio

Collocazione: sala Stemmi

Annotazioni: cornici originali

Gennaio 2012 – MSBP

FONDAZIONE PALAZZO BONDONI PASTORIO



DIPLOMA DI LAUREA

MuseoPBP Inv. Nr. 137

Materiali: pergamena

Misure:

Provenienza: Pavia

Epoca: 3 aprile 1793

Stato di conservazione: buono

Descrizione: Diploma di Laurea in Giurisprudenza di Giuseppe Pastorio

Data di entrata: collezione d'origine FPBP

Appartenuto a: Giuseppe Pastorio

Collocazione: sala Stemmi

Bibliografia: una breve biografia di Giuseppe Pastorio è reperibile in *Orientalista e viaggiatore. Henry Dunant a Castiglione delle Stiviere*, a cura di M.S. Bondoni Pastorio e G. Busi, Castiglione d/S, Fondazione Palazzo Bondoni Pastorio, 2010, p. 34, nota 18

Gennaio 2012 – MSBP

FONDAZIONE PALAZZO BONDONI PASTORIO



AUTORIZZAZIONE ALL'ESERCIZIO DELL'AVVOCATURA

MuseoPBP Inv. Nr. 138

Materiali: pergamena

Misure:

Provenienza: Italia, Mantova

Epoca: 20 settembre 1794

Stato di conservazione: buono

Descrizione: Autorizzazione all'esercizio dell'avvocatura di Giuseppe Pastorio, Tribunale d'Appello di Mantova

Data di entrata: collezione d'origine FPBP

Appartenuto a: Giuseppe Pastorio

Collocazione: sala Stemmi

Bibliografia: vedi scheda nr. 137

Gennaio 2012 – MSBP



PIANTA DEL CASTELLO DI CASTIGLIONE

MuseoPBP Inv. Nr. 139

Materiali: carta

Misure:

Autore: Vincenzo Maria Coronelli

Provenienza: Venezia?

Epoca: 1706

Stato di conservazione: ottimo

Descrizione: pianta del Castello di Castiglione, che fu distrutto alla fine del 1706

Data di entrata: acquisto sul mercato antiquario, 2009

Collocazione: sala Stemmi

Bibliografia: la pianta del Castello di Castiglione si trova in, Vincenzo Maria Coronelli, Teatro della guerra. Lombardia, [Venezia?\$\$], 1706 \$\$\$ una copia alla Marciana \$\$\$

Annotazioni: cornice moderna

Gennaio 2012 – MSBP

FONDAZIONE PALAZZO BONDONI PASTORIO



PIANTA DI CASTIGLIONE

MuseoPBP Inv. Nr. 140

Materiali: carta

Misure:

Autore (o stampatore): PierreMortier

Provenienza: Amsterdam (?)

Epoca: 1704

Stato di conservazione: ottimo

Descrizione: grande pianta acquerellata di Castiglione d/S, con i monumenti principali in alzato, tra cui Palazzo Pastorio

Data di entrata: acquisto sul mercato antiquario, ca 1970

Collocazione: sala Stemmi



Gennaio 2012 – MSBP

FONDAZIONE PALAZZO BONDONI PASTORIO



DISEGNI PER PALAZZO PASTORIO

MuseoPBP Inv. Nr. 141, 142

Materiali: carta

Misure:

Provenienza: Castiglione d/S

Epoca: metà sec. XVIII

Stato di conservazione: buono

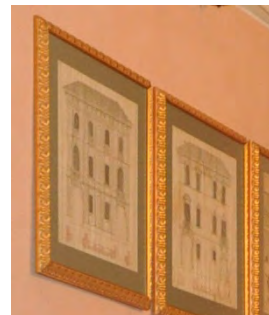
Descrizione: due disegni in alzato per la facciata di Palazzo Pastorio. Si tratta di progetti non realizzati, ma molto interessanti per la storia architettonica di Castiglione e del mantovano

Data di entrata: collezione d'origine FPBP

Appartenuto a: famiglia Pastorio

Collocazione: sala Stemmi

Annotazioni: cornici moderne



Gennaio 2012 – MSBP



MANTELLINA

MuseoPBP Inv. Nr. 143

Materiali: seta nera

Misure:

Provenienza: Italia, Castiglione d/S

Epoca: fine sec. XIX

Stato di conservazione: buono, alcune sfrangiature nel tulle sull'orlo in basso

Descrizione: mantellina da mezza stagione in seta nera decorata con nastri riccamente avvolti a volute; collo rigido, chiuso con fiocco

Data di entrata: collezione d'origine FPBP

Appartenuto a: Eulalia Faini, (che ne è probabilmente in parte, l'autrice)

Collocazione: sala Stemmi (vetrina)

Bibliografia: per notizie su Eulalia Faini vedi scheda 119

Gennaio 2012 – MSBP

FONDAZIONE PALAZZO BONDONI PASTORIO



CILINDRO

MuseoPBP Inv. Nr. 144

Materiali: feltro

Misure:

Provenienza: Italia, \$\$\$

Epoca: fine sec.

Stato di conservazione:

Descrizione:

Data di entrata: collezione d'origine FPBP

Appartenuto a: Ferdinando Bondoni (vedi foto)

Collocazione: sala Stemmi (vetrina)

Ferdinando Bondoni, Eulalia Faini, Luigia, Giuseppe
1888 ?\$\$

Gennaio 2012 – MSBP



FONDAZIONE PALAZZO BONDONI PASTORIO



CAPPELLINO

MuseoPBP Inv. Nr. 145

Materiali: seta

Misure:

Provenienza: Italia, Lombardia

Epoca: ca. 1920

Stato di conservazione: buono

Descrizione: cappellino a cloche in seta nera

Data di entrata: collezione d'origine FPBP

Appartenuto a: Lucia Bondoni

Collocazione: sala Stemmi

Gennaio 2012 – MSBP



ATTACCAPANNI DA PARETE

MuseoPBP Inv. Nr. 146

Materiali: legno di faggio o acero

Misure:

Provenienza: Italia (?)

Epoca: fine sec. XIX, inizi XX

Stato di conservazione: buono

Descrizione: attaccapanni da parete in legno curvato a vapore, con struttura ovale a cui sono fissati tre \$\$\$ appendiabiti a forma di "S"

Data di entrata: collezione d'origine FPBP

Appartenuto a: famiglia Bondoni

Collocazione: sala Stemmi (vetrina)

Annotazioni: è difficile indovinare a quale delle numerose fabbriche per la curvatura del legno si debba il nostro attaccapanni. I modelli venivano riprodotti quasi uguali in tutta Europa. E' probabile che questo tipo di mobili in palazzo Bondoni Pastorio sia di provenienza italiana, forse friulana. Dopo il 1869, anno di scadenza dei brevetti di curvatura del legno, "in Italia le fabbriche imitatrici della Thonet raggiusero la dozzina, tra cui si devono ricordare la ditta Wäckerlin di Catania, la ditta Sardella di Acireale, la Kopl di Trieste e la ditta Volpe [Antonio Volpe, di Udine], che presentò i suoi modelli a Milano nella esposizione del 1906" (G. Massobrio, P. Portoghesi, *Casa Thonet. Storia dei mobili in legno curvato*, Laterza, Bari 1980, p. 79). Secondo i discendenti, la ditta Sardella di Acireale nel 1878 "introdusse per prima la fabbricazione del mobile di legno curvato in Italia". Nel 1883 ottenne "il brevetto di privativa reale" e conquistò "l'intero mercato nazionale" (avv. Carmelo Sardella, sito internet www.fabbricasardella.it).

Bibliografia: un attaccapanni simile al nostro si può, per esempio, vedere in un catalogo di mobili ungheresi del 1900, *Ungarische Bugholzmöbel um 1900*, München, Dry 1983, p. 65, nr. 5

Gennaio 2012 – MSBP

FONDAZIONE PALAZZO BONDONI PASTORIO



PORTABASTONI (PORTAOMBRELLI)

MuseoPBP Inv. Nr. 147

Materiali: ferro battuto

Misure:

Provenienza: Italia

Epoca: fine sec. XIX – inizi XX

Stato di conservazione: ottimo

Descrizione: portabastoni (portaombrelli) in ferro battuto ritorto con due grandi anelli ai lati

Data di entrata: collezione d'origine FPBP

Appartenuto a: famiglia Tellera

Collocazione: sala Stemmi (vetrina)

Gennaio 2012 – MSBP



BASTONE DA PASSEGGIO

MuseoPBP Inv. Nr. 148

Materiali: legno, argento, avorio

Misure:

Provenienza: Inghilterra \$\$\$

Epoca: fine sec. XIX \$\$\$

Stato di conservazione: discreto, manca una zanna e l'argento è in qualche punto danneggiato

Descrizione: elegante bastone da passeggio in legno ebanizzato, concluso da testa di elefante in argento. Le zanne sono in avorio

Data di entrata: collezione d'origine FPBP

Appartenuto a: Giacomo Tellera

Collocazione: sala Stemmi (vetrina)

Gennaio 2012 – MSBP

FONDAZIONE PALAZZO BONDONI PASTORIO



OMBRELLINO DA SOLE

MuseoPBP Inv. Nr. 149

Materiali: seta, materiale sintetico \$\$\$

Misure:

Provenienza: Italia

Epoca: inizi sec. XX

Stato di conservazione: ottimo

Descrizione: ombrellino da sole con calotta in seta stampata bianca e nera \$\$\$, manico e puntale \$\$\$

Data di entrata: collezione d'origine FPBP

Appartenuto a: Zete Tellera

Collocazione: sala Stemmi (vetrina)

Gennaio 2012 – MSBP

FONDAZIONE PALAZZO BONDONI PASTORIO



OMBRELLINO DA SOLE

MuseoPBP Inv. Nr. 150

Materiali: seta, materiale sintetico \$\$\$

Misure:

Provenienza: Italia

Epoca: inizi sec. XX

Stato di conservazione: ottimo

Descrizione: ombrellino da sole con calotta in seta stampata nera e mattone \$\$\$, manico e puntale \$\$\$

Data di entrata: collezione d'origine FPBP

Appartenuto a: Luigia Bondoni

Collocazione: sala Stemmi (vetrina)

Gennaio 2012 – MSBP

FONDAZIONE PALAZZO BONDONI PASTORIO



FRUSTINO DA CAVALLO

MuseoPBP Inv. Nr. 151

Materiali: pelle e argento

Misure:

Provenienza: Libia italiana

Epoca: 1937 - 1939

Stato di conservazione: ottimo

Descrizione: frustino da cavallo con manico in argento cesellato e inciso \$\$\$

Data di entrata: collezione d'origine FPBP

Appartenuto a: generale Giuseppe Tellera

Collocazione: sala Stemmi (vetrina)

Gennaio 2012 – MSBP

FONDAZIONE PALAZZO BONDONI PASTORIO



FRUSTINO DA CAVALLO

MuseoPBP Inv. Nr. 152

Materiali: pelle

Misure:

Provenienza: Italia

Epoca: fine sec. XIX

Stato di conservazione: ottimo

Descrizione: frustino da cavallo \$\$\$

Data di entrata: collezione d'origine FPBP

Appartenuto a: famiglia Pastorio

Collocazione: sala Stemmi (vetrina)

Gennaio 2012 – MSBP

FONDAZIONE PALAZZO BONDONI PASTORIO



COPPIA DI "CAMPANE " IN VETRO CON VASI DI FIORI

MuseoPBP Inv. Nr. 153, 154

Epoca: fine sec. XIX

Provenienza: Italia o Francia

Materiali: campane vetro e legno , vasi vetro blu dipinto in bianco, fiori di seta ,muschio naturale, sabbia

Misure: base cm. 20 x 5, campana cm. ø 17 x 40, vaso cm. ø 6,5 x 17 imboccatura ø 9, mazzo di fiori h. cm. 29

Stato di conservazione: discreto

Descrizione: all'interno delle campane si trovano due vasi di vetro blu con base a diverse bombature e bocca a campanula. Fiori di vario tipo in seta tra cui peonie, rose rosse, viole del pensiero, dalia, orchidea, mimosa, fiori d'arancio, roselline, margherite, mughetti, garofani', ortensia, geranio

Data di entrata: collezione d'origine FPBP

Appartenuto a: famiglia Bondoni

Collocazione: sala Alcova

Annotazioni: una campana fu sostituita, si ruppe in due parti ed è reincollata

Maggio 2010 – MSBP + Volontari



LETTO

MuseoPBP Inv. Nr. 155

Materiali: ferro, madreperla

Misure:

Provenienza: Italia, Lombardia (?)

Epoca: fine sec. XIX

Stato di conservazione: buono

Descrizione: letto di rara qualità a una piazza, in ferro laccato di bianco (avorio). La testiera termina con un "a giorno" di birilli in metallo, due pomoli ai lati con punte tornite e un fregio in ghisa a motivi vegetali al centro. Tanto testiera quanto pediera sono ornate da un delicato fregio dipinto in oro e intarsiato in madreperla verde, con una cornice all'intorno e un'anfora con racemi al centro.

Data di entrata: collezione d'origine FPBP

Appartenuto a: Luigia Bondoni

Collocazione: sala Alcova

Annotazioni: il letto, da quando fu acquistato per Luigia Bondoni, ancora ragazzina, è sempre rimasto in questa stanza





ARMADIO



MuseoPBP Inv. Nr. 156

Materiali: legno di noce

Misure:

Provenienza: Italia, Lombardia (')

Epoca: fine sec. XIX – inizi XX

Stato di conservazione: ottimo, restauro 2011

Descrizione: armadio da vestiti a un'anta e un cassetto in basso. Il mobile è sovrastato da una grande cimasa mistilinea con radica al centro, e cornici decorative sugli angoli. Piedi a cipolla

Data di entrata: collezione d'origine FPBP

Appartenuto a: famiglia Bondoni

Collocazione: sala Alcova

Annotazioni: lo specchio originario sullo sportello è stato sostituito con un vetro, per realizzare una vetrina da esposizione

Gennaio 2010 – MSBP



COMÒ CON SPECCHIO



MuseoPBP Inv. Nr. 157

Materiali: legno di noce, marmo, specchio

Misure:

Provenienza: Italia, Lombardia (?)

Epoca: fine sec. XIX – inizi XX

Stato di conservazione: ottimo, restauro 2011

Descrizione: comò corrispondente all'armadio (nr. 157), a quattro cassetti. Sul mobile poggia una specchiera con due piccoli cassetti ai lati, sovrastata da una grande cimasa mistilinea con radica al centro. Cornici decorative sugli angoli e piedi a cipolla

Data di entrata: collezione d'origine FPBP

Appartenuto a: famiglia Bondoni

Collocazione: sala Alcova

Gennaio 2010 – MSBP



VESTITINO DA BATTESIMO E CUFFIETTA

MuseoPBP Inv. Nr. 158, 159

Materiali:

Misure:

Provenienza: Italia, Lombardia

Epoca: inizi sec. XX

Stato di conservazione: ottimo

Descrizione:

Data di entrata: collezione d'origine FPBP

Appartenuto a: famiglia Tellera

Collocazione: sala Alcova





SALOTTO



MuseoPBP Inv. Nr. 160 - 169

Materiali: legno laccato

Misure:

Provenienza: Italia, Lombardia

Epoca: inizi sec. XX

Stato di conservazione: ottimo, restauro 2011

Descrizione: salotto in dieci pezzi (quattro seggiole, un divano, due poltrone, un tavolino, una colonnina portafiori, una console) in stile liberty con decorazioni a "schiocco di frusta". La laccatura verde della base e l'oro delle decorazioni, unitamente alle gambe e ai braccioli mossi rimandano all'eredità stilistica del barocchetto (o Luigi XV)

Data di entrata: collezione d'origine FPBP

Appartenuto a: famiglia Tellera (acquistato da Marie Schwarz e Giacomo Tellera)

Collocazione: sala Tellera

Bibliografia: un divano affine è pubblicato in G. Wannenes, *Mobili d'Italia. L'Ottocento*, Mondadori, Milano 1987, p. 229 nr. 470

Gennaio 2012 – MSBP

FONDAZIONE PALAZZO BONDONI PASTORIO



ARMADIO

MuseoPBP Inv. Nr. 184

Materiali: legno

Misure:

Provenienza: Italia, Lombardia

Epoca: fine sec. XIX

Stato di conservazione: ottimo, restauro 2011

Descrizione: armadio per vestiti a un'anta \$\$\$ lo specchio è stato sostituito con un vetro per creare una vetrina. Alta cimasa \$\$\$

Data di entrata: collezione d'origine FPBP

Appartenuto a: famiglia Tellera

Collocazione: sala Tellera

Gennaio 2012 – MSBP

FONDAZIONE PALAZZO BONDONI PASTORIO



ARMADIO

MuseoPBP Inv. Nr. 185

Materiali: legno

Misure:

Provenienza: Italia, Lombardia

Epoca: fine sec. XIX

Stato di conservazione: ottimo, restauro 2011

Descrizione: armadio per vestiti a un'anta \$\$\$ lo specchio è stato sostituito con un vetro per creare una vetrina

Data di entrata: collezione d'origine FPBP

Appartenuto a: famiglia Tellera

Collocazione: sala Tellera

Gennaio 2012 – MSBP



COPPIA DI COLONNINE PORTAFIORI

MuseoPBP Inv. Nr. 170 - 171

Materiali: legno di faggio

Misure: cm. h. 108, ripiano cm. 30 x 30

Provenienza: Austria

Epoca: inizi sec. XX

Stato di conservazione: buono

Descrizione: coppia di colonnine portafiori in legno curvato a vapore; le quattro sottili gambe sono raccordate, in alto e in basso, da due doppi listelli quadrangolare, ripiano quadrato. Sono mobili molto lineari, con un elegante disegno Jugendstil (il liberty austriaco) che precorre l'art deco

Data di entrata: acquisto sul mercato antiquario, 1990

Collocazione: sala Telleria

Bibliografia: le colonnine sono pubblicate nel catalogo della ditta Kohn del 1916: *J & J Kohn. Der Katalog von 1916*, Dry, München 1985 (III ed.), p. 100 nr. 1109



OROLOGIO A PENDOLO

MuseoPBP Inv. Nr. 172

Materiali: legno, metallo

Misure: cm. 62 x 40 x 19

Provenienza: Italia ??? Germania \$\$\$ marca?

Epoca: inizi sec. XX

Stato di conservazione: buono, l'orologio non funziona

Descrizione: pendola di forma rettangolare, decorata nei due lati frontali da lamelle in legno digradanti. Il quadrante è decorato con motivi floreali di stile Liberty

Data di entrata: collezione d'origine FPBP

Appartenuto a: famiglia Tellera

Collocazione: sala Tellera

Gennaio 2012 – MSBP



INCISIONE

MuseoPBP Inv. Nr. 173

Materiali: carta, cornice in mogano

Misure: incisione cm. 100 x 78; cornice cm. 112 x 92

Provenienza: Austria, Vienna

Autore: Alois Hans Schram (Vienna 1864 – 1919)

Epoca: 1901 \$\$\$

Stato di conservazione: buono

Descrizione: incisione acquerellata raffigurante tre \$\$ giovani donne con leggere tuniche in stile classico (neo classico) sui gradini di un Tempio con una grande grottesca (leone marino). L'incisione reca il titolo "At the Temple of Eros" e la firma "A. H. Schram pinx[it]"; sotto la stampa "Brechinger Ley\$\$\$ Hel & impl\$\$\$". Cornice originale in mogano modanato e filettato in oro.

Data di entrata: collezione d'origine FPBP

Appartenuto a: famiglia Bondoni

Collocazione: sala Telleria

Annotazioni: Alois Hans Schram (Vienna 1864 – 1919) fu un buon pittore, scultore e incisore viennese che ottenne ai suoi tempi un notevole successo. Schram fu scarsamente influenzato dai movimenti avanguardistici viennesi, e restò prevalentemente legato al simbolismo e a un neoclassicismo di stampo greco, che era del resto allora preponderante in Austria. Nel 1892 fu premiato con la medaglia d'argento all'Accademia di Vienna; dipinse, fra l'altro, nel 1911, il fregio "Benefici della pace" (ben 100 metri) - una visione allegorica delle virtù civiche e del patriottismo - nell'entrata del Parlamento austriaco (Il Parlamento fu costruito tra il 1874 e il 1883 dal barone Theophil von Hansen, ed è un tipico esempio di revival del classicismo greco. La fontana di Atena di fronte all'edificio fu eretta tra il 1893 e il 1902 su progetto di von Hansen). Al di là delle opere apologetiche (la pace nel Parlamento austriaco), i dipinti di Schram sono caratterizzati da una pennellata liquida e fluente, da una notevole abilità costruttiva e prospettica e da una evidente partecipazione, quasi onirica, al tema trattato,

Gennaio 2012 – MSBP



INCISIONE

MuseoPBP Inv. Nr. 174

Materiali: carta, cornice in mogano

Misure: incisione cm. 100 x 78; cornice cm. 112 x 92

Provenienza: Austria, Vienna

Autore: Alois Hans Schram (Vienna 1864 – 1919)

Epoca: 1901 \$\$\$

Stato di conservazione: buono

Descrizione: incisione acquerellata raffigurante due \$\$ giovani donne con leggere tuniche in stile classico (neo classico) ai lati di una fontana. L'incisione reca il titolo "In Arcadia" e la firma "A. H. Schram pinx[it]"; sotto la stampa "Brechinger Ley\$\$\$ Hel & impl\$\$\$". Cornice originale in mogano modanato e filettato in oro.

Data di entrata: collezione d'origine FPBP

Appartenuto a: famiglia Bondoni

Collocazione: sala Telleria

Annotazioni: vedi scheda 173

Gennaio 2012 – MSBP

FONDAZIONE PALAZZO BONDONI PASTORIO



CACHE-POT

MuseoPBP Inv. Nr. 175

Materiali: ceramica

Misure:

Provenienza: Italia (?)

Epoca: inizi sec. XX

Stato di conservazione: buono

Descrizione: cache-pot di forma cilindrica in ceramica verde con gocce azzurre. Bell'esempio del primo stile art- deco

Data di entrata: collezione d'origine FPBP

Appartenuto a: Zete Tellera

Collocazione: sala Tellera

Gennaio 2012 – MSBP

FONDAZIONE PALAZZO BONDONI PASTORIO



CACHE-POT

MuseoPBP Inv. Nr. 176

Materiali: ceramica

Misure:

Provenienza: Italia (?)

Epoca: inizi sec. XX

Stato di conservazione: buono

Descrizione: cache-pot di forma svasata che si divide in quattro facce. Ceramica verde con decoro vegetale a fiori rossi. Tipico manufatto dello stile liberty

Data di entrata: collezione d'origine FPBP

Appartenuto a: Lucia Bondoni

Collocazione: sala Tellera

Gennaio 2012 – MSBP

FONDAZIONE PALAZZO BONDONI PASTORIO



COPPA PORTA FRUTTA

MuseoPBP Inv. Nr. 177

Materiali: ottone? \$\$\$

Misure:

Provenienza: Italia (?)

Epoca: fine sec. XIX – inizi XX

Stato di conservazione: buono

Descrizione: porta frutta in ottone (brunito) con basso piede centrale, larga coppa lavorata a coste e due anelli ritorti ai lati

Data di entrata: collezione d'origine FPBP

Appartenuto a: famiglia Tellera

Collocazione: sala Tellera

Gennaio 2012 – MSBP



TAPPETO

MuseoPBP Inv. Nr. 178

Materiali: lana e cotone (trama e ordito), tintura vegetale

Misure: cm. 287 x 246

Provenienza: Pakistan

Epoca: fine sec. XX

Stato di conservazione: ottimo

Descrizione: tappeto con delicati motivi floreali, sui toni del giallo e del rosso pallidi: il motivo è chiamato Farhan Zeigler. Farhan (Ferghan, Feraghan) è un villaggio in Iran centrale, a sud di Teheran (regione di Sultanabad, oggi Arak) mentre Zeigler (Zigler) è il nome di un pattern derivato da una ditta di origine tedesca, Ziegler & Co, attiva a Manchester (Inghilterra). A partire dal 1883 la Ziegler creò un tipo di disegno con toni più tenui di quelli tipici persiani, cercando di venire incontro al gusto occidentale. Basandosi su una più diradata versione del pattern di Sultanabad, si ottennero tappeti più delicati usando colori vegetali. La tessitura dei tappeti Ziegler cominciò nella regione di Arak, ma poi si diffuse in tutta la Persia, ed anche in Afghanistan e Pakistan. Alcuni di questi tappeti vengono anche chiamati "chobi" (legno) in riferimento al loro colore naturale creato dalla tintura vegetale. Questi tappeti sono tuttora legati a mano.

Data di entrata: acquisto 2011

Collocazione: sala Telleria

Gennaio 2012 – MSBP

FONDAZIONE PALAZZO BONDONI PASTORIO



MOBILETTO PORTADISCHI

MuseoPBP Inv. Nr. 179

Materiali: legno

Misure:

Provenienza: Inghilterra

Epoca: fine sec. XIX – inizi XX

Stato di conservazione: ottimo

Descrizione: mobiletto rettangolare a due ante, con piedi sottili e ritorti. All'interno scomparti per riporre i dischi

Data di entrata: acquisto sul mercato antiquario, 2012

Collocazione: sala Telleria

Gennaio 2012 – MSBP

FONDAZIONE PALAZZO BONDONI PASTORIO



GRAMMOFONO A TROMBA

MuseoPBP Inv. Nr. 180

Materiali: legno e ottone

Misure:

Provenienza:

Epoca: fine sec. XIX

Stato di conservazione: ottimo, il grammofofono è funzionante

Descrizione: grammofofono in legno con tromba in ottone \$\$\$

Data di entrata: acquisto sul mercato antiquario, 2011

Collocazione: sala Tellera

Gennaio 2012 – MSBP



COPPIA DI FERMALIBRI

MuseoPBP Inv. Nr. 181

Materiali: ceramica

Misure: 14,5 x 11 x 17

Provenienza: Francia

Epoca: 1920 - 1930

Marchio: c + due piccoli ovali affiancati (nessuna lettera leggibile)

Stato di conservazione: ottimo

Descrizione: coppia di fermalibri in ceramica bianca craquelé, a forma di elefante che barrisce, la proboscide alzata e la bocca aperta. I due elefanti guardano verso l'esterno, i libri sono tenuti da una piccola parete dietro agli elefanti

Data di entrata: acquisto sul mercato antiquario, 2012

Collocazione: sala Tellera (vetrina)

Gennaio 2012 – MSBP

FONDAZIONE PALAZZO BONDONI PASTORIO



COPPIA DI FERMALIBRI

MuseoPBP Inv. Nr. 182

Materiali: ceramica

Misure: cm. 14 x 9 x 14

Provenienza: Belgio

Epoca: 1920 – 1939

Marchio: Louviere

Stato di conservazione: uno intatto, l'altro restaurato

Descrizione: copia di fermalibri in ceramica bianca craquelé, a forma di elefante. Gli elefanti tengono i libri con la fronte e la proboscide

Data di entrata: acquisto sul mercato antiquario, 2012

Collocazione: sala Tellera

Gennaio 2012 – MSBP



COPPIA DI FERMALIBRI

MuseoPBP Inv. Nr. 183

Materiali: ceramica

Misure: cm. 15,5 x 8,5 x 18

Provenienza: Francia

Epoca: 1920 - 1930

Marchio: OC 5080 11

Stato di conservazione: ottimo

Descrizione: elegante coppia di fermalibri in ceramica bordeaux lumeggiata in oro. Rappresentano a destra due cani levrieri in corsa, a sinistra un camoscio pure in corsa che cerca di fuggire. Tanto a destra quanto a sinistra una roccia funziona da fermalibri

Data di entrata: acquisto sul mercato antiquario, 2012

Collocazione: sala Telleria (vetrina)

Gennaio 2012 – MSBP



TRE MATITE

MuseoPBP Inv. Nr. 186

Materiali: bachelite (materiale plastico)

Misure:

Provenienza: Francia

Epoca: 1920 - 1930

Stato di conservazione: ottimo

Descrizione: tre matite in bachelite, rossa, blu e \$\$\$ inserite in una base portamatite nera. Le matite sono raffigurate come piccoli marinai, sotto blu, sopra bianche con \$\$\$ e cappellino da marinaio

Data di entrata: acquisto sul mercato antiquario, 1990

Collocazione: sala Telleria (vetrina)

Gennaio 2012 – MSBP

FONDAZIONE PALAZZO BONDONI PASTORIO



TRE MATITE

MuseoPBP Inv. Nr. 187

Materiali: bachelite (materiale plastico)

Misure:

Provenienza: Francia

Epoca: 1920 - 1930

Stato di conservazione: ottimo

Descrizione: tre matite in bachelite di forma esagonale \$\$\$, rossa, blu e nera inserite in una base portamatite nera.

Data di entrata: acquisto sul mercato antiquario, 1990

Collocazione: sala Tellera (vetrina)

Gennaio 2012 – MSBP

FONDAZIONE PALAZZO BONDONI PASTORIO



TRE MATITE

MuseoPBP Inv. Nr. 188

Materiali: bachelite (materiale plastico)

Misure:

Provenienza: Francia

Epoca: 1920 - 1930

Stato di conservazione: ottimo

Descrizione: tre matite in bachelite di forma esagonale \$\$\$, rossa, blu e verde inserite in una base portamatite nera.

Data di entrata: acquisto sul mercato antiquario, 1990

Collocazione: sala Tellera (vetrina)

Gennaio 2012 – MSBP



COFANETTO

MuseoPBP Inv. Nr. 189

Materiali: bronzo dorato, smalto

Misure: cm. 13 x 17 x 11,5

Provenienza: Austria o Germania

Epoca: inizi sec. XX

Stato di conservazione: buono

Descrizione: cofanetto in bronzo dorato con pastiglie in smalto a tonalità blu, azzurre, verdi e bianche. Le pareti e il coperchio del cofanetto sono decorati con archetti semicircolari, dai quali spuntano rose in piena fioritura con le loro foglie. Gli archetti più grandi sono divisi da bande lisce svasate segnate da tre incisioni verticali. Al centro del coperchio il castone a smalto raffigura un pappagallo tra motivi floreali; lo stesso motivo torna nei sei castoni (due davanti, due dietro, due nei lati piccoli) delle pareti. I piedi sporgono verso l'esterno con una forma ad asso di picche, mentre il coperchio ha i quattro angoli leggermente rialzati. L'oggetto è un tipico esempio di Jugendstil con influenze stilistiche cinesi. L'interno conserva l'originale velluto rosso

Data di entrata: acquisto sul mercato antiquario, 1990

Collocazione: sala Telleria

Gennaio 2012 – MSBP

FONDAZIONE PALAZZO BONDONI PASTORIO



COFANETTO IN METALLO \$\$\$



MuseoPBP Inv. Nr. 190

Materiali: metallo e \$\$\$

Misure:

Provenienza: Italia (?)

Epoca: inizi sec. XX

Stato di conservazione: discreto

Descrizione: cofanetto rettangolare in metallo grigio con decorazioni di tipo floreale. Sul coperchio un medaglione ovale con ritratto muliebre in monocromo azzurro. Altri sei ritratti circolari sulle pareti del cofanetto. L'oggetto non è in materiali pregiati ma è fortemente caratterizzato dal gusto Liberty. Si tratta di oggetto raro, in quanto facilmente deperibile

Data di entrata: collezione d'origine FPBP

Appartenuto a: famiglia Tellera

Collocazione: sala Tellera



Gennaio 2012 – MSBP



LAMPADARIO

MuseoPBP Inv. Nr. 191

Materiali: ottone, vetro, perle di vetro, tessuto

Misure:

Provenienza: Italia, Lombardia (?)

Epoca: inizi sec. XIX

Stato di conservazione: buono

Descrizione: grande lampadario con fusto in ottone in stile Liberty. Un cerchio al centro è decorato con una frangia di perline verdi con il bordo rosso e bianco, che nasconde le lampadine principali \$\$\$\$. Tre braccia in ottone sporgono verso l'esterno e reggono campane in vetro verdi e bianche con altrettante lampadine.

Data di entrata: collezione d'origine FPBP

Appartenuto a: famiglia Bondoni

Collocazione: sala Telleria

Gennaio 2012 – MSBP

FONDAZIONE PALAZZO BONDONI PASTORIO



COPPA

MuseoPBP Inv. Nr.

Materiali:

Misure:

Provenienza:

Epoca:

Stato di conservazione:

Descrizione:

Data di entrata: collezione d'origine FPBP

Appartenuto a:

Collocazione: sala Telleria

Bibliografia:

Gennaio 2012 – MSBP

FONDAZIONE PALAZZO BONDONI PASTORIO



COPPA

MuseoPBP Inv. Nr.

Materiali:

Misure:

Provenienza:

Epoca:

Stato di conservazione:

Descrizione:

Data di entrata: collezione d'origine FPBP

Appartenuto a:

Collocazione: sala Telleria

Bibliografia:

Gennaio 2012 – MSBP

FONDAZIONE PALAZZO BONDONI PASTORIO



COPPA

MuseoPBP Inv. Nr.

Materiali:

Misure:

Provenienza:

Epoca:

Stato di conservazione:

Descrizione:

Data di entrata: collezione d'origine FPBP

Appartenuto a:

Collocazione: sala Telleria

Bibliografia:

Gennaio 2012 – MSBP

FONDAZIONE PALAZZO BONDONI PASTORIO



COPPA

MuseoPBP Inv. Nr.

Materiali:

Misure:

Provenienza:

Epoca:

Stato di conservazione:

Descrizione:

Data di entrata: collezione d'origine FPBP

Appartenuto a:

Collocazione: sala Telleria

Bibliografia:

Gennaio 2012 – MSBP

FONDAZIONE PALAZZO BONDONI PASTORIO



COPPA

MuseoPBP Inv. Nr.

Materiali:

Misure:

Provenienza:

Epoca:

Stato di conservazione:

Descrizione:

Data di entrata: collezione d'origine FPBP

Appartenuto a:

Collocazione: sala Telleria

Bibliografia:

Gennaio 2012 – MSBP

FONDAZIONE PALAZZO BONDONI PASTORIO



COPPA

MuseoPBP Inv. Nr.

Materiali:

Misure:

Provenienza:

Epoca:

Stato di conservazione:

Descrizione:

Data di entrata: collezione d'origine FPBP

Appartenuto a:

Collocazione: sala Telleria

Bibliografia:

Gennaio 2012 – MSBP

FONDAZIONE PALAZZO BONDONI PASTORIO



DIPINTO CON ALBERO GENEALOGICO

MuseoPBP Inv. Nr. 200

Materiali: olio su tela; cornice: legno scolpito

Misure:

Provenienza: Italia, Lombardia

Epoca: 1771

Stato di conservazione: buono, restauro 2011



Descrizione: il grande dipinto raffigura l'albero genealogico della famiglia Pastorio da "Bartolomeo Nobile Padovano 1440" fino a "Giovan Giacomo 1771" e a "Giuseppe 1972". I nomi sono iscritti su pomi che crescono su un albero d'alloro (?). Alla sinistra di chi guarda, ai piedi dell'albero, lo stemma della famiglia: a sinistra l'Agnus Dei passante e l'aquila imperiale, divisi da un banda rossa; a destra la betulla dei conti Bedulli di Viadana (Smeralda Bedulli sposò nel 1771 Francesco Pastorio). Ai piedi dell'albero un nastro con l'iscrizione "Albero Genealogico autentico legalizzato dal Regio Tribunale Araldico della Nobile Casa Pastorio li 18 settembre [7bre] 1771 Mantova". La fastosa cornice a ampie volute d'ispirazione vegetale è coeva ed è un bell'esempio di barocchetto lombardo. Gli elementi plastici a forte rilievo ricordano i modelli legati alla bottega dei Fantoni (attiva a Rovetta [Bergamo] tra il 1460 e la fine del sec. XVIII).

Data di entrata: collezione d'origine FPBP

Appartenuto a: famiglia Pastorio

Collocazione: salone

Annotazioni: per lo meno a partire dal 1771, il quadro è stato appeso in salone, al di sopra del camino

Bibliografia: per una cornice affine si veda M. Cera, *Il mobile italiano dal XVI al XIX secolo*, Longanesi, Milano 1983, nr 504

Gennaio 2012 – MSBP

FONDAZIONE PALAZZO BONDONI PASTORIO



TAVOLO



MuseoPBP Inv. Nr. 201

Materiali: legno

Misure:

Provenienza: Italia, Lombardia

Epoca: metà sec. XIX

Stato di conservazione: buono, restauro 2011

Descrizione: tavolo ovale lastronato in noce \$\$\$, con quattro gambe esagonali che cominciano e terminano con cipollotti

Data di entrata: collezione d'origine FPBP

Appartenuto a: famiglia Pastorio

Collocazione: salone

Annotazioni: il tavolo era originariamente rotondo, tagliato al centro per poter essere allungato. Le assi centrali sono ora state fissate per ottenere un ovale più stabile

Gennaio 2012 – MSBP

FONDAZIONE PALAZZO BONDONI PASTORIO



CINQUE \$\$ SEGGIOLE



MuseoPBP Inv. Nr.

Materiali:

Misure:

Provenienza:

Epoca:

Stato di conservazione:

Descrizione:

Data di entrata: collezione d'origine FPBP

Appartenuto a: famiglia Pastorio

Collocazione: salone

Bibliografia:

Gennaio 2012 – MSBP

FONDAZIONE PALAZZO BONDONI PASTORIO



SEI SEGGIOLE



MuseoPBP Inv. Nr.

Materiali:

Misure:

Provenienza:

Epoca:

Stato di conservazione:

Descrizione:

Data di entrata: collezione d'origine FPBP

Appartenuto a: famiglia Pastorio

Collocazione: salone

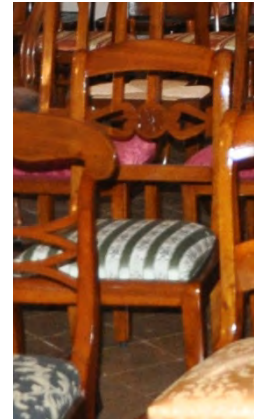
Bibliografia:

Gennaio 2012 – MSBP

FONDAZIONE PALAZZO BONDONI PASTORIO



SEI SEGGIOLE



MuseoPBP Inv. Nr.

Materiali:

Misure:

Provenienza:

Epoca:

Stato di conservazione:

Descrizione:

Data di entrata: collezione d'origine FPBP

Appartenuto a: famiglia Pastorio

Collocazione: salone

Bibliografia:

Gennaio 2012 – MSBP

FONDAZIONE PALAZZO BONDONI PASTORIO



NOVE ? SEGGIOLE



MuseoPBP Inv. Nr.

Materiali:

Misure:

Provenienza:

Epoca:

Stato di conservazione:

Descrizione:

Data di entrata: collezione d'origine FPBP

Appartenuto a: famiglia Pastorio

Collocazione: salone

Bibliografia:

Gennaio 2012 – MSBP

FONDAZIONE PALAZZO BONDONI PASTORIO



DODICI SEGGIOLE

MuseoPBP Inv. Nr.

Materiali:

Misure:

Provenienza:

Epoca:

Stato di conservazione:

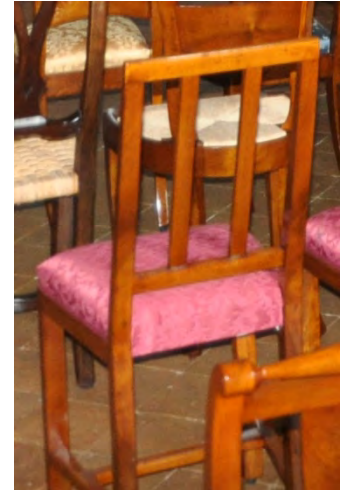
Descrizione:

Data di entrata: collezione d'origine FPBP

Appartenuto a: famiglia Pastorio

Collocazione: salone

Bibliografia:



Gennaio 2012 – MSBP

FONDAZIONE PALAZZO BONDONI PASTORIO



QUATTRO ? SEGGIOLE



MuseoPBP Inv. Nr.

Materiali:

Misure:

Provenienza:

Epoca:

Stato di conservazione:

Descrizione:

Data di entrata: collezione d'origine FPBP

Appartenuto a: famiglia Pastorio

Collocazione: salone

Bibliografia:

Gennaio 2012 – MSBP

FONDAZIONE PALAZZO BONDONI PASTORIO



DUE SEGGIOLE

segiola dietro



MuseoPBP Inv. Nr.

Materiali:

Misure:

Provenienza:

Epoca:

Stato di conservazione:

Descrizione:

Data di entrata: collezione d'origine FPBP

Appartenuto a: famiglia Pastorio

Collocazione: salone

Bibliografia:

Gennaio 2012 – MSBP

FONDAZIONE PALAZZO BONDONI PASTORIO



SEI SEGGIOLE

segiola dietro



MuseoPBP Inv. Nr.

Materiali:

Misure:

Provenienza: Inghilterra

Epoca:

Stato di conservazione:

Descrizione:

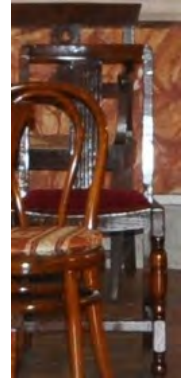
Data di entrata: acquisto sul mercato antiquario 1990

Collocazione: salone

Bibliografia:

Gennaio 2012 – MSBP

FONDAZIONE PALAZZO BONDONI PASTORIO



SEI + DUE SEGGIOLE

seggiola davanti

MuseoPBP Inv. Nr.

Materiali:

Misure:

Provenienza:

Epoca:

Stato di conservazione:

Descrizione:

Data di entrata: collezione d'origine FPBP

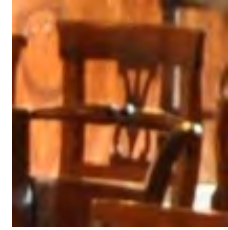
Appartenuto a: famiglia Bondoni

Collocazione: salone

Bibliografia:

Gennaio 2012 – MSBP

FONDAZIONE PALAZZO BONDONI PASTORIO



DUE TRE \$\$\$ SEGGIOLE

MuseoPBP Inv. Nr.

Materiali:

Misure:

Provenienza:

Epoca:

Stato di conservazione:

Descrizione:

Data di entrata: collezione d'origine FPBP

Appartenuto a: famiglia Pastorio

Collocazione: salone

Bibliografia:

Gennaio 2012 – MSBP

FONDAZIONE PALAZZO BONDONI PASTORIO



CINQUE SEGGIOLE



MuseoPBP Inv. Nr.

Materiali:

Misure:

Provenienza:

Epoca:

Stato di conservazione:

Descrizione:

Data di entrata: collezione d'origine FPBP

Appartenuto a: famiglia Bondoni

Collocazione: salone

Bibliografia:

Gennaio 2012 – MSBP

FONDAZIONE PALAZZO BONDONI PASTORIO



SEGGIOLA



MuseoPBP Inv. Nr.

Materiali:

Misure:

Provenienza:

Epoca:

Stato di conservazione:

Descrizione:

Data di entrata: collezione d'origine FPBP

Appartenuto a: famiglia Pastorio

Collocazione: salone

Bibliografia:

Gennaio 2012 – MSBP

FONDAZIONE PALAZZO BONDONI PASTORIO



PANCA



MuseoPBP Inv. Nr.

Materiali:

Misure:

Provenienza:

Epoca:

Stato di conservazione:

Descrizione:

Data di entrata: collezione d'origine FPBP

Appartenuto a: famiglia Pastorio

Collocazione: salone

Bibliografia:

Gennaio 2012 – MSBP

FONDAZIONE PALAZZO BONDONI PASTORIO



PANCA



MuseoPBP Inv. Nr.

Materiali:

Misure:

Provenienza:

Epoca:

Stato di conservazione:

Descrizione:

Data di entrata: collezione d'origine FPBP

Appartenuto a: famiglia Pastorio

Collocazione: salone

Bibliografia:

Gennaio 2012 – MSBP

FONDAZIONE PALAZZO BONDONI PASTORIO



COPPIA DI SALIERE

MuseoPBP Inv. Nr.

Materiali:

Misure:

Provenienza:

Epoca:

Stato di conservazione:

Descrizione:

Data di entrata: collezione d'origine FPBP

Appartenuto a:

Collocazione:

Bibliografia:

Gennaio 2012 – MSBP

FONDAZIONE PALAZZO BONDONI PASTORIO



COPPIA DI SALIERE

MuseoPBP Inv. Nr.

Materiali:

Misure:

Provenienza:

Epoca:

Stato di conservazione:

Descrizione:

Data di entrata: collezione d'origine FPBP

Appartenuto a:

Collocazione:

Bibliografia:

Gennaio 2012 – MSBP

